

ATP Koncernen

Samfundsansvar 2019



atp=

Forord

ATP har et stort ansvar i Danmark som pensions­ selskab for over fem millioner medlemmer og som væsentlig udbetaler af en række velfærds- og sikrings­ ydelser. Med en pensions­ formue, der er blandt de største i Europa, har ATP en særlig forpligtelse til at investere ansvarligt og løfte et samfunds­ ansvar.

ATP er oprettet ved lov og skal skabe gode, stabile pensioner og økonomisk grundtryghed for sine medlemmer ved at investere pensionsmidlerne fornuftigt og ansvarligt.

Forudsætningerne for høje fremtidige afkast er langsigtet og bæredygtig værdiskabelse i virksomhederne. Derfor ligger det os også på sinde, at vi selv og virksomhederne, som vi investerer i, sætter sig langsigtede mål og tager ansvar for de samfund, de agerer i. Ved at agere ansvarligt fastholder virksomhederne deres legitimitet og 'license to operate', som er grundlaget for fortsat vækst og udvikling. Virksomheders langsigtede vækst bidrager direkte til gode afkast til glæde for ATP's medlemmer. Samtidig er det vores erfaring, at vi træffer bedre beslutninger ved at integrere ESG-information med viden om andre forretningsmæssige forhold i beslutnings­ grundlaget for investeringerne.

De fem millioner ATP-medlemmer, danske og internationale ngo'er og andre interessenter har – ofte divergerende – forventninger til, hvordan ATP skal udøve sit samfunds­ ansvar. Samtidig møder institutionelle investorer konstant dilemmaer i arbejdet med samfunds­ ansvar i investeringer – blandt andet i vurderinger af konkrete selskaber. Vi tager opgaven med at navigere i et område præget af forskelligartede forventninger, dilemmaer og komplekse problemstillinger alvorligt. Vi ønsker, at vores arbejde med samfunds­ ansvar er præget af konsistens, forudsigelighed, seriøsitet og åbenhed, og at det hviler på fakta frem for subjektive vurderinger.

ATP har arbejdet med integration af ESG i en årrække, og vi har løbende udvidet omfanget af arbejdet målt på både ressourcer

og omfang. I takt med dette er omverdenens krav og forventninger til vores rapportering om samfunds­ ansvar også vokset betydeligt. Derfor har ATP i 2019 valgt at opdele vores hidtidige rapport om samfunds­ ansvar i tematiske rapporter, som særskilt behandler enkelte emner. Det er vores forhåbning, at det øger tilgængeligheden af rapporteringen og skærper fokuset på de enkelte områder.

Derfor opfordrer vi interesserede til at læse de tematiske rapporter, mens nærværende rapport skal ses som en antologi, som kort fortæller om ATP's arbejde på de forskellige områder samt behandler ATP's interne CSR-indsats i forhold til miljø og mangfoldighed.

På rapporteringen af ATP's egen indsats som arbejdsgiver og virksomhed har vi i år valgt at bruge de nye ESG-hoved- og nøgletal, som er udarbejdet af Finansforeningen, FSR-Danske Revisorer og Nasdaq.

Rapporten udgør ATP's lovpligtige redegørelse for samfunds­ ansvar og dækker perioden 1. januar 2019 til 31. december 2019, jf. §22 i *Bekendtgørelse om finansielle rapporter for Arbejdsmarkedets Tillægspension*. Rapporten inkluderer også ATP's lovpligtige redegørelse for status for opfyldelse af opstillede måltal for det underrepræsenterede køn, jf. §23 i *Bekendtgørelse om finansielle rapporter for Arbejdsmarkedets Tillægspension*.

I første halvår af 2020 udgiver vi publikationen "ATP som ansvarlig investor", som ligeledes belyser arbejdet med samfunds­ ansvar.

ATP følger Komitéen for god Selskabsledelses anbefalinger for aktivt ejerskab. Rapportering kan findes under supplerende oplysninger til ATP's regnskab.

ATP's forretningsmodel

SÅDAN VIRKER ATP LIVSLANG PENSION

Indbetalinger

I år er der indbetalt 10,1 mia. kr. for ATP's medlemmer. For en typisk lønmodtager blev der indbetalt 3.408 kr. til ATP, hvoraf 2/3 betales af arbejdsgiveren.

I ATP

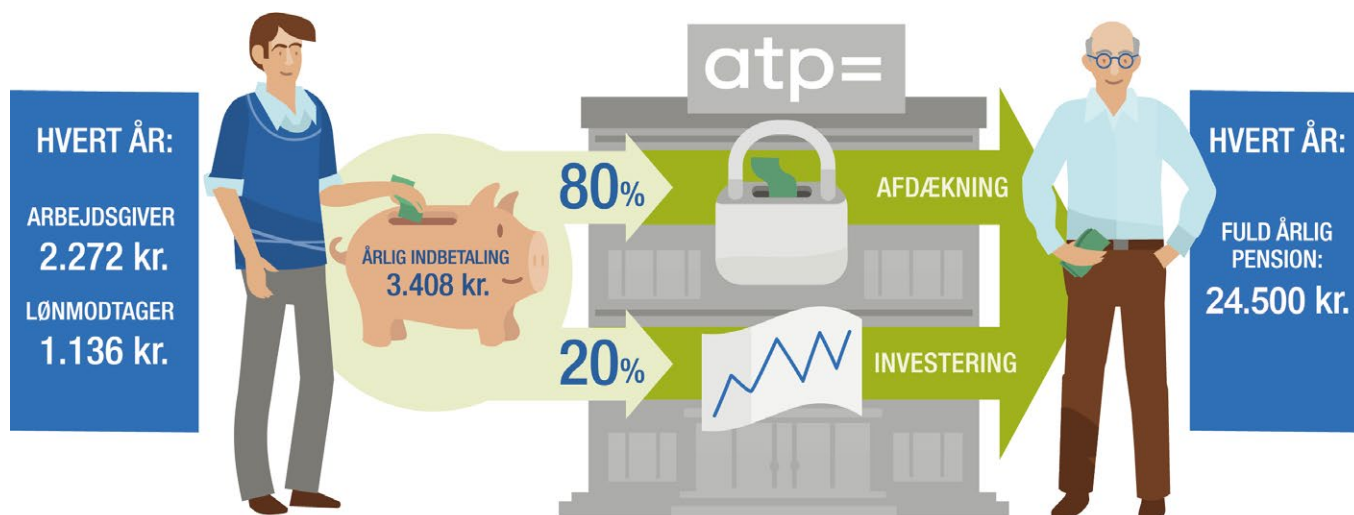
Den største del af bidragsindbetalingerne - 80 pct. - anvendes til garanterede pensioner, som afdækkes, så ATP altid kan leve op til de pensioner, der er lovet medlemmerne.

Den resterende del af bidragsindbetalingerne - 20 pct. - indgår i bonuspotentialiet og investeres bredt i aktier, ejen-

domme mv. Den overordnede målsætning for investeringsporteføljen er at skabe et afkast, der giver mulighed for dels at opbygge reserver til dækning af eksempelvis længere levetid end forventet, således at ATP sikrer pensionerne hele livet, dels at forhøje de garanterede pensioner og dermed sikre pensionernes realværdi.

Udbetalinger

Når et medlem bliver folkepensionist, kommer ATP Livslang Pension til udbetaling. Pensionisterne har fået udbetalt i alt 17,1 mia. kr. i år. Udbetalingen består af de garanterede pensioner reguleret med de bonustilskrivninger, der løbende er foretaget. En fuld årlig pension for en 65½-årig, der har indbetalt i et helt arbejdsliv, udgør 24.500 kr. i 2019 (den årlige ATP-pension for en 65½-årig udgjorde i gennemsnit 16.400 kr. i 2019).



Tematiske rapporter

Vi ønsker, at vores arbejde med samfundsansvar er præget af konsistens, forudsigelighed, seriøsitet og åbenhed, og at det hviler på fakta frem for subjektive vurderinger. Derfor har vi også ønsket at vores nye rapporteringsform skal afspejle dette.

Derfor bygger alle syv rapporter på den samme struktur for rapporteringen:

- **Grundlag**
Fortæller om ATP's politikker, investeringsmæssige bevhægrunde samt eksterne forventninger til, hvordan ATP agerer på det konkrete ESG-område.
- **Processer**
Fortæller om de faste processer, som ATP løbende opretholder i forbindelse med ESG-arbejdet.
- **Aktiviteter**
Fortæller om aktiviteter og resultater af ATP's arbejde fra det forgangne år.

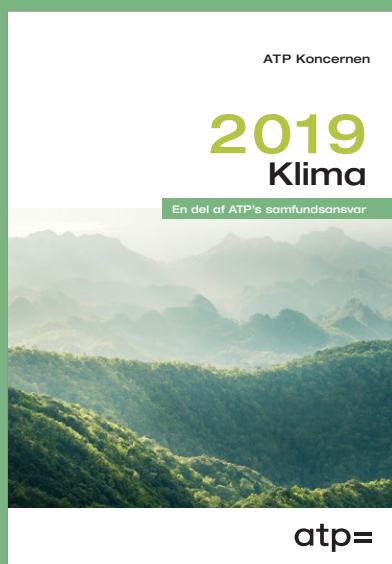
Det er vores vurdering, at vi på den måde konsistent opfylder regler i ATP-loven om den ikke finansielle redegørelse for samfundsansvar, som sætter fokus på politikker, og hvordan disse omsættes til processer, samt hvilke resultater der er opnået.

ATP har i de seneste år indrettet vores arbejde med ESG efter fire styrende principper, som giver et pejlemærke i hverdagen for de mange små og store beslutninger, der tages på ESG-området.

- **ESG som investment belief**
Hos ATP tror vi på, at ESG har en betydning for det langsigtede afkast af vores investeringer.
- **Stærke skræddersyede processer**
Vi mener, at effektiv integration af ESG sker gennem stærke processer skræddersyet til konkrete investeringsprocesser.
- **Udvikling af ATP's ESG-kompetencer**
Reel ESG-integration kræver opbygning og udvikling af investeringsorganisationens ESG-kompetencer.
- **Præference for aktivt kapitalejerskab**
Vi tror på, at det er bedre at påvirke selskaber ved at bruge vores stemme som aktive ejere – til en vis grænse.

I alle syv rapporter gennemgås det ligeledes, hvilken betydning de fire principper har for det konkrete arbejde, der fortælles om i hver af de særskilte rapporter.

Det er vores forhåbning, at denne nye struktur er med til at øge forståelsen for ATP's arbejde med ESG.



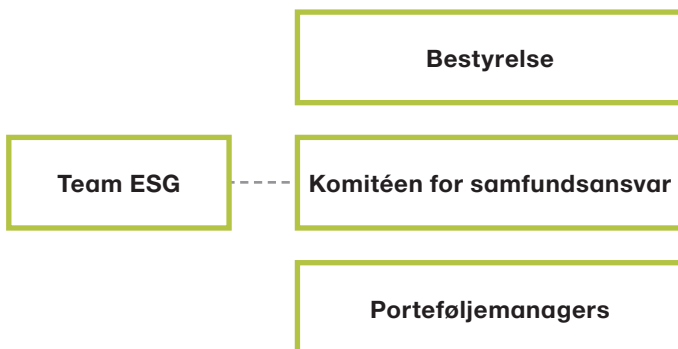
ATP har for regnskabsåret 2019 udgivet syv tematiske rapporter, som behandler forskellige aspekter af ATP's arbejde med samfundsansvar.

Rapporterne er tilgængelige på atp.dk

Governance og politikker

For at sikre en ledelsesmæssig forankring af samfundsansvar i ATP's investeringsbeslutninger, har ATP's bestyrelse besluttet, at arbejdet koordineres i en særlig komité for samfundsansvar. Komitéen har direktøren som formand og består derudover af ATP's koncerndirektører for henholdsvis investeringer og risiko samt relevante ledere i og udenfor investeringsorganisationen. Komitéen sekretariatsbetjenes af Team ESG, der er en del af investeringsafdelingen. Direktionen rapporterer løbende til bestyrelsen om arbejdet med samfundsansvar.

Governance og ansvar



ATP'S POLITIKKER FOR SAMFUNDSANSVAR

Politik for samfundsansvar i investeringer

ATP's politik for samfundsansvar i investeringer udgør den overordnede ramme for arbejdet med samfundsansvar på tværs af aktivklasser og investeringsmetoder.

Politikken skal sikre, at ATP også inddrager hensyn til miljø, klima, menneskerettigheder, arbejdstagerrettigheder og ledelsesforhold i sin risikostyring og sine investeringsprocesser på linje med hensyn til andre forretningsmæssige forhold og risici.

I ATP's politik for samfundsansvar i investeringer opstiller bestyrelsen nogle grundlæggende principper og minimumskriterier for porteføljeselskabers adfærd. Politikken bestemmer blandt andet, at ATP ikke investerer i selskaber, som bevidst og gentagne gange bryder love og regler i de lande, hvor de opererer. Politikken fastslår også, at porteføljeselskaber skal

agere i overensstemmelse med normer, som kan udledes af internationale konventioner, som Danmark har tiltrådt.

Politik for aktivt ejerskab

ATP's politik for aktivt ejerskab beskriver de principper og processer, som styrer ATP's arbejde med aktivt ejerskab. Som en ansvarlig og langsigtet investor har ATP en interesse i, at investorer, som ejere af børsnoterede selskaber, har mulighed for at forstå og kontrollere selskabernes overordnede dispositioner og dermed fremme selskabernes langsigtede værdiskabelse.

Skattepolitik på det unoterede investeringsområde

ATP's skattepolitik på det unoterede investeringsområde, beskriver ATP's tilgang til skat i forhold til ATP's illikvide investeringer. Vi har valgt at gå længere, end hvad lovgivningen tilskriver på skatteområdet. Det gør vi blandt andet for at gøre vores investeringer mere robuste overfor skattemæssige risici og for at tage medansvar for at styrke governancen på området. Vi stiller således høje krav for at bidrage til, at ATP betaler den korrekte skat – hverken for meget eller for lidt.

VÆSENTLIGSTE ESG-RISICI

ATP har en diversificeret investeringsstrategi, som gør at ATP har investeringer i mange forskellige selskaber i en række forskellige industrier. Derfor er ATP også eksponeret mod en lang række risici, som er specifikke for den enkelte virksomhed og industri. Derfor er ATP's arbejde indrettet med henblik på at kunne håndtere og forstå en lang række forskellige risici.

Som ejer kan ATP på den ene side gennem dialog med selskabet opbygge en forståelse af selskabernes udfordringer og kende de virksomhedsspecifikke risici. En forståelse, som ATP kan bruge til at træffe bedre og mere informerede investeringsbeslutninger. På den anden side kan ATP arbejde for at minimere risici og fremme selskabers langsigtede værdiskabelse ved at påvirke til forandringer.



ATP's arbejde med aktivt ejerskab

I ATP har aktivt ejerskab en høj prioritet. Som aktive ejere har ATP og andre investorer mulighed for bedre at forstå og kontrollere selskabernes overordnede dispositioner og fremme selskabernes langsigtede værdiskabelse.

Grundlag

Grundlaget for arbejdet er ATP's Politik for aktivt ejerskab, som fastsætter rammerne og principperne for ATP's arbejde. ATP's principper bygger på egne erfaringer samt førende faglig og akademisk viden indenfor fagområdet.

ATP følger også med i udviklingen hos andre aktører, som er med til at fastsætte krav og forventninger til institutionelle investorers aktive ejerskab. Det er fx lovgivere som

den danske regering og EU, der i de seneste år har vedtaget henholdsvis Anbefalinger for aktivt Ejerskab og EU's opdaterede Aktionærrettighedsdirektiv.

ATP's Politik for aktivt ejerskab opdateres årligt og godkendes af ATP's bestyrelse for at sikre, at ATP følger udviklingen indenfor området.

Processer

ATP har to processer, som er styrende for arbejdet med aktivt ejerskab. Kontinuerlig dialog og dialog gennem generalforsamling. De to processer afspejler, at der er forskel på, hvordan det aktive ejerskab bedst udmøntes afhængigt af enten ATP's ejerandele eller værdien af investeringen.

Kontinuerlig dialog føres med de selskaber, hvor ATP har en stor ejerandel. Det gør vi, fordi vores indflydelse her er større, og vi pga. af investeringernes størrelse kan forsvare at bruge flere ressourcer. I den kontinuerlige dialog er vi løbende i

kontakt med selskabernes ledelse og bestyrelse. Det giver os mulighed for at påvirke selskabernes langsigtede værdiskabelsen, samtidig med at ATP kan bruge dialogen til at lave bedre investeringsbeslutninger.

Dialog gennem generalforsamling består af ATP's deltagelse på porteføljeselskabers generalforsamlinger. ATP benytter sig både af fysisk fremmøde og proxy voting, men har valgt en udvidet og håndholdt proxy voting-model, hvor ATP på baggrund af sin stemmepolitik tager konkret stilling til hvert enkelt afstemningspunkt, så ATP selv er beslutningstager.

Aktiviteter

ATP's aktiviteter indenfor aktivt ejerskab er i høj grad defineret af de to processer – kontinuerlig dialog og dialog gennem generalforsamling.

For kontinuerlig dialog gælder det, at dialogen med selskaberne som udgangspunkt er fortrolig og ikke deles med offentligheden. Vi offentliggør de indlæg, som ATP holder på selskabernes generalforsamling, ligesom at stemmeafgivelsen i selskaberne også offentliggøres. ATP har i generalforsamlings sæsonen 2019 stemt på i alt 442 generalforsamlinger,

hvor alle forslag er blevet gennemgået. Her har ATP fortsat haft fokus på bestyrelsessammensætning og lønpakker, særligt hos amerikanske selskaber, ligesom klima også har været et fremtrædende emne på en række generalforsamlinger. I alt stemte vi imod bestyrelsens anbefaling på 22 pct. af forslagene.

Alle ATP's afstemningspunkter er tilgængelige på atp.dk.

ATP's ESG principper og aktivt ejerskab

#1

ESG som
investment belief

ATP har en betydelig interesse i, at markeder for børsnoterede selskaber fungerer efter de bedste internationale standarder, at der generelt udøves ledelse og kontrol med de børsnoterede selskabers overordnede dispositioner, og at prisdannelsen på markederne er så effektiv som muligt.

#2

Stærke
skræddersyede
processer

ATP ser ESG-risiko på linje med andre investeringsmæssige risici, herunder markedsrisiko. ATP's politik for aktivt ejerskab søger at minimere risici og maksimere forretningsmulighederne i ATP's børsnoterede portefølje. Derfor har ATP to specifikke processer for aktivt ejerskab, som matcher investeringsstilen.

#3

Udvikling af ATP's
ESG-kompetence

ATP forvalter selv arbejdet med aktivt ejerskab. Vi vurderer, at vi opnår en særlig og vigtig indsigt i selskabers forhold ved selv at varetage dialogen og det aktive ejerskab, end ved at overdrage det til en ekstern samarbejdspartner. Samtidig er det vores vurdering, at vi kun på denne måde kan sikre, at alle afstemninger behandles med en seriøsitet, der ultimativt sikrer ATP's omdømme hos såvel selskaber som øvrige interessenter.

#4

Præference
for aktivt
kapitalejerskab

Som aktiv ejer kan ATP på den ene side gennem dialog med selskabet opbygge en forståelse af selskabernes udfordringer og kende de virksomhedsspecifikke risici og muligheder. Samtidig kan ATP arbejde for at minimere risici og fremme selskabers langsigtede værdiskabelse ved at påvirke til forandringer.

ATP's arbejde med screening og fact-finding

ATP's arbejde med screening og fact-finding sikrer, at investeringsporteføljen løbende undersøges med henblik på at identificere de selskaber, hvor der er størst risiko for brud på bestyrelsens Politik for samfundsansvar i investeringer. Det er også med til at sikre, at ATP lever op til internationale retningslinjer for god virksomhedsadfærd.

Grundlag

Grundlaget for arbejdet med screening og fact-finding er ATP's Politik for samfundsansvar i investeringer, der opstiller nogle grundlæggende principper og minimumskriterier for porteføljeselskabers adfærd.

Politikken bestemmer blandt andet, at vi ikke investerer i selskaber, som bevidst og gentagne gange bryder love og regler i de lande, hvor de opererer. Politikken fastslår også, at porteføljeselskaber skal agere i overensstemmelse med de normer, der kan udledes af internationale konventioner, som Danmark har tiltrådt.

Politikken og dens implementering i investeringsprocesserne er en vigtig del af ATP's indsats for at leve op til OECD's Retningslinjer for Multinationale Virksomheder, der er et internationalt, autoritativt sæt af forventninger til selskabers adfærd, der bl.a. berører emner som menneskerettigheder, miljø og korrupsion.

ATP har udviklet forskellige processer til at identificere mulige brud alt efter aktivtypen og investeringsmåden. For likvide aktiver har vi udviklet screeningsprocesser, som sikrer, at vi kontinuerligt overvåger, om selskaber i porteføljen bryder med principperne i ATP's politik for samfundsansvar i investeringer.

Processer

Screeningerne gør det muligt for ATP at prioritere sine ressourcer på at undersøge de mest alvorlige anklager og mulige brud på ATP's politik for samfundsansvar i investeringer.

Aktieporteføljen er relativt dynamisk, og vi har derfor skræddersyet screeningsprocesserne, så vi foruden screeninger af den aktuelle portefølje også foretager risikobaserede screeninger af det omkringliggende univers af aktier. Det hjælper os med at identificere potentielle investeringer, som bør undersøges nærmere.

Hvis en screening indikerer, at et selskab muligvis har overtrådt politikken, overgår undersøgelsen til fact-finding. En fact-finding er en fleksibel undersøgelsesproces, hvor vi kan inddrage mange forskellige typer kilder, og som har til formål at gøre det muligt for ATP's Komité for samfundsansvar at konkludere, om der er sket brud på ATP's politik eller ej.

Vurderer ATP's Komité for samfundsansvar, at et porteføljeselskab har overtrådt ATP's politik for samfundsansvar i investeringer, vil ATP enten ekskludere eller gå i målrettet dialog med selskabet.

Aktiviteter

ATP valgte at ekskludere fem selskaber med aktiviteter indenfor en særlig form for tjæresandsudvinding fra sit investeringsunivers. Vurderingen baserede sig på at en betydelig del af selskabernes forretning stammer fra aktiviteter, der sandsynligvis er på kant med Biodiversitetskonventionen og relevante retningslinjer på området.

ATP har i 2019 gennemført fact-finding af to mineselskaber, Grupo Mexico og et andet selskab, som begge er blevet anklaget for kritisable forhold i forbindelse med deres mineak-

tiviteter. Fact-findingen endte med at ATP valgte at ekskludere Grupo Mexico, da selskabet ikke var villig til at indgå i dialog.

ATP har været i dialog med et forsyningselskab med forretninger i USA, Mexico, Europa og Brasilien. Selskabet er under anklage for ikke at have konsulteret med lokalbefolkningen i forbindelse med opførelse af et vandkraftværk i Brasilien.

ATP afsluttede fact-findingen, da selskabet vurderes at have taget de rette forholdsregler og i øvrigt var villige til at rette op på forholdene.

ATP's ESG-principper og fact-finding

#1

ESG som
investment belief

ATP's Politik for samfundsansvar fastsætter, at ATP skal inddrage hensyn til miljø, klima, menneske- og arbejdstagerrettigheder samt ledelsesforhold i risikostyringen og investeringsprocesserne. Screening og fact-finding er med til at sikre, at ATP lever op til bestyrelsens politik, og sikrer samtidig, at ATP ikke tager unødvendige ESG-risici i investeringerne.

#2

Stærke
skræddersyede
processer

ATP ser ESG-risici på linje med andre investeringsmæssige risici, herunder markedsrisiko. ATP's processer for screening og fact-finding er derfor designet til at matche de forskellige investeringstilgange, som ATP har etableret for de enkelte anvendte aktivtyper.

#3

Udvikling af ATP's
ESG-kompetence

ATP varetager selv arbejdet med screening og fact-finding, herunder dialogen med virksomheder og eksterne forvaltere, fordi vi på den måde opnår en bedre indsigt i selskabernes forhold. Det bidrager både til at øge den faglige substans og videndeling indadtil, til at sikre ATP's indfrielse af globale krav og standarder på området og til at styrke ATP's omdømme som en seriøs og ansvarlig investor.

#4

Præference
for aktivt
kapitalejerskab

Ved selv at undersøge og gå i dialog med selskaber, der er på kant med ATP's politik for samfundsansvar i investeringer, opbygger ATP en indsigt i selskabernes forhold og udfordringer, der giver mulighed for at opnå gode dialogresultater. Af samme grund ser ATP eksklusion som en sidste udvej, der kun bør anvendes, når en dialog ikke lykkes med at påvirke et selskab i den ønskede retning.

ATP's arbejde med skat

Det er vigtigt for pensionskassens troværdighed og medlemmernes langsigtede afkast, at ATP betaler den korrekte skat, samtidig med at vi understøtter god skatteadfærd i investeringerne. Transparens og klarhed omkring ATP's politik og processer for skattebetaling er således en del af vores samfundsansvar.

Grundlag

ATP har valgt at gå længere, end hvad lovgivningen tilskriver på skatteområdet. Det gør vi blandt andet for at gøre vores investeringer mere robuste overfor skattemæssige risici og for at tage medansvar for at styrke governancen på området. Vi stiller således høje krav for at bidrage til, at ATP betaler den korrekte skat – hverken for meget eller for lidt.

Vi ønsker også at gøre vores indflydelse gældende i kampen mod aggressiv skatteplanlægning men samtidig bevare en vis realisme, idet vi ikke altid har det afgørende mandat. Vi kan

ikke tvinge eksterne forvaltere og medinvestorer til at følge vores skattepolitik, herunder hvordan de agerer i relation til investeringer, som ATP ikke er en del af.

Vi kan således ikke ændre verden alene, men som stor investor påtager vi os gerne en del af ansvaret. Hvis aggressiv skatteplanlægning helt skal undgås, kræver det bl.a. også et øget internationalt samarbejde. Vi mener, at transparens og klarhed omkring vores politik og processer for skattebetaling er en del af ATP's samfundsansvar.

Processer

ATP har faste processer for at inddrage skatteforhold i vores nye unoterede investeringer. Dermed sikrer vi, at der er styr på skatten i investeringerne, og at vi minimerer skattemæssige risici, når vi træder ind som ejer. Ligeledes sikrer vi os, at den skattemæssige struktur er i overensstemmelse med skattepolitikken.

Due diligence fasen har til formål at kortlægge og afdække de skattemæssige risici i investeringerne, herunder om investe-

ringerne lever op til skattepolitikken. ATP har sine egne skatte-specialister ansat, som sikrer, at vi kan agere hurtigt og grundigt, når investeringsmuligheder viser sig. Hvis investeringerne ikke lever op til ATP's skattepolitik, undersøger vi, om vi kan tilpasse investeringen eller det kontraktuelle grundlag.

Aktiviteter

ATP har i 2019 sammen med en gruppe af danske pensionselskaber udviklet et fælles skattekodeks på unoterede investeringer, som stiller en række krav og forventninger til eksterne kapitalforvalteres skattepraksis. Hvis tilstrækkeligt med investorer stiller krav til ansvarlig skatteadfærd, så vil det begrænse mulighederne for de markedsaktører, som ikke ønsker at indrette sin skattepraksis på linje med ATP og andre ansvarlige investorers forventning.

Som led i ATP's arbejde gennemfører vi årligt stikprøvekontroller for at sikre, at vores investeringer lever op til vores skat-

tepolitik. I 2019 har vi gennemført 13 stikprøvekontroller, som alle viste, at ATP's skattepolitik blev overholdt.

ATP har i 2019 gennemført en dialogrække om skattepraksis med udenlandske medicinalsselskaber i den børsnoterede portefølje. ATP oplevede god respons fra selskaberne og fik overvejende tilfredsstillende svar på, hvordan selskaberne arbejder med skattespørgsmål.

ATP's ESG-principper og skat

#1

ESG som
investment belief

ATP betragter aggressiv skatteplanlægning som en investeringsrisiko, der ikke bidrager til den langsigtede værdiskabelse af vores investeringer. I ATP's egne skatteforhold søger vi at undgå at blive underlagt dobbeltbeskatning, så den størst mulige del af afkastet fra investeringerne bliver beskattet i Danmark, og at der ikke betales skat to gange af det afkast, der skal gå til pensioner. Omvendt er det også vigtigt, vi betaler den skat, vi skal.

#2

Stærke
skræddersyede
processer

ATP kortlægger skattemæssige forhold i forbindelse med alle nye, unoterede investeringer ved gennemførelse af skattemæssig due diligence. Vi søger at påvirke og om muligt forenkle skattestrukturerne i forbindelse med nye investeringer og så vidt muligt forpligte eksterne kapitalforvaltere, som ATP investerer i, til som minimum fremadrettet at overholde skattepolitikken. I ATP's noterede investeringer er skat en integreret del af arbejdet med aktivt ejerskab.

#3

Udvikling af ATP's
ESG-kompetence

ATP ønsker at holde sig opdateret om og følge de internationale initiativer på skatteområdet. Derfor er det vigtigt selv at have kompetencerne til løbende at vurdere nye skattemæssige strukturer på baggrund af skattepolitikken. Vi opbygger samtidig viden om, hvordan det er muligt at påvirke og stille krav til nye investeringer i ATP.

#4

Præference
for aktivt
kapitalejerskab

ATP indgår i en aktiv dialog med andre pensionskasser og kapitalforvaltere med henblik på at opnå fælles standarder og kriterier for internationale investeringsstrukturer, således at de skattemæssige usikkerheder forbundet med disse reduceres.

ATP's arbejde med ESG i illikvide aktiver

ATP foretager investeringer i illikvide aktiver og fonde, som skal generere stabile afkast til ATP's medlemmer over en lang periode. Derfor har ATP indrettet sin investeringsproces så vi sikrer, at ESG bliver en del af værdiskabelsen, og at vi tager hånd om forhold, som der skal eller bør rettes op på.

Grundlag

På grund af illikvide investeringers langsigtede natur er det vigtigt, at ESG-forhold, som kan få en indvirkning i løbet af ATP's ejerperiode, er en integreret del af ATP's investeringsproces. Det sikrer ATP mod at løbe ind i uventede overraskelser i ejerperioden og er således en vigtig beskyttelse mod uønskede risici, men også en chance for at identificere yderligere værdiskabelsesmuligheder.

ATP's politik for samfundsansvar – og implementeringen af den i vores investeringsprocesser – er også designet til at

sikre, at ATP lever op til OECD's Retningslinjer for Multinationale Virksomheder.

I flere tilfælde har ATP en betydelig ejerandel i en fond eller et infrastrukturprojekt, som gør, at vi i højere grad kan påvirke, hvordan en given investering drives. Den større indflydelse betyder også, at ATP's ansvar for at sikre, at vi ikke overtræder OECD's Retningslinjer for Multinationale Virksomheder, er tilsvarende større.

Processer

ATP har tre hovedområder indenfor illikvide investeringer – direkte investeringer, investeringer i fonde og investeringer i ejendomme. For alle tre områder gælder det, at der er meget specifikke investeringsprocesser, som kræver grundige due diligence-processer.

For de globale direkte investeringer og fonde har ATP defineret en ESG-proces, som er skræddersyet til den veldefinerede investeringsproces, der anvendes for disse investeringer.

Da der oftest er tale om enkeltstående aktiver, kan vi indsnævre de relevante områder og koncentrere dialogen herom.

I fondsinvesteringer, hvor der ikke er konkrete investeringer at tage stilling til, har ATP fokus på at vurdere fondens kompetencer i forhold til at arbejde med ESG, når fonden begynder at investere på vegne af ATP. Dette gøres sideløbende med resten af due diligence-forløbet.

Aktiviteter

ATP har i årets løb haft en række investeringer på det illikvide område, hvor ESG er blevet inddraget i investeringsprocessen. Det er ikke alt, vi kan fortælle om på grund af fortrolighedshensyn, ligesom der også bliver brugt kræfter på at lave ESG due diligence på aktiver, som ATP i sidste ende ikke vælger at investere i. Det er derudover svært at opgøre ESG-arbejdet i illikvide investeringer kvantitativt, da omfanget meget afhænger af den enkelte investering.

ATP vil dog gerne løfte sløret for, hvordan vi i praksis inddrager ESG, og derfor offentliggør ATP cases fra vores arbejde med

ESG i illikvide aktiver. Det er både cases fra due diligence-forløbet og cases fra vores efterfølgende forvaltningsproces benævnt "asset management". I spanske Redexis Gas har ATP fx sammen med ledelsen sat fokus på grøn omstilling, ligesom vi i en ny investering har indsat krav om forbedrede ESG-forhold.

Som led i ATP's fortsatte fokus på data og rapportering er ATP medlem af initiativet GRESB – både for ejendomme og infrastruktur. ATP offentliggør hvert år vores egne resultater i GRESB.

ATP's ESG principper og illikvide aktiver

#1

ESG som
investment belief

ATP er en langsigtet investor, som skal sikre, at den illikvide investering fastholder sin værdi i hele den forventede levetid. Derfor er inddragelse af ESG-parametre en essentiel del af investeringens risikovurdering. Samtidig er det ATP's opfattelse at ESG integration er en vigtig del af ledelsesopgaven og en god praksis på området kan i sidste ende styrke værdiskabelsen.

#2

Stærke
skræddersyede
processer

Køb og salg af illikvide aktiver er ressourcekrævende og omkostningstunge processer, hvor en række forhold skal afklares og aftales inden køb af et bestemt aktiv. Derfor er det vigtigt at eventuelle ESG-forhold identificeres og afklares tidligt i forløbet, så der tages hånd om potentielle problemer, og der kan indgås aftaler med investeringspartnerne om løsninger og forventninger til ESG. Derfor sikrer ATP, at ESG-forhold bliver inddraget fra starten i screeninger af nye investeringer.

#3

Udvikling af ATP's
ESG-kompetence

Unoterede investeringer adskiller sig fra børsnoterede investeringer på en række parametre – fx er datadækning af børsnoterede selskaber langt større og omfangsrig. Derfor ønsker ATP at opbygge særlige kompetencer i at lave ESG-vurderinger af unoterede selskaber. Det gør vi fx ved at opbygge kendskab til forskellige industrier og selskaber samt ved at kende de rigtige spørgsmål at stille til vores samarbejdspartnere.

#4

Præference
for aktivt
kapitalejerskab

Som investor i selskaber udenfor de børsnoterede markeder har ATP en mulighed for at påvirke dem, som ikke er reguleret indenfor de traditionelle rammer for børsnoterede selskaber. Derfor bruger ATP aktivt kapitalejerskab i både fonde og selskaber for at påvirke forholdene i en positiv retning og fremtidssikre værdien af ATP's investeringer. Det gør vi ved at være aktive ejere i hele investeringsperioden.

ATP's arbejde med ESG i klima

Samspillet mellem klimaforandringer og investeringer er komplekst og kan påvirke ATP's afkast på forskellige måder. Klimaforandringer giver nye investeringsmuligheder, men kan også føre til nye former for risici. Derfor inddrager ATP klima i vores investeringsbeslutninger.

Grundlag

Klimaforandringer er en af vor tids største udfordringer og vil i fremtiden få en stor indvirkning på vores samfund og dermed også ATP's investeringer. Derfor ønsker vi at understøtte omstillingen til en grøn økonomi i Danmark og globalt ved at være en aktiv investor og stille kapital til rådighed for grønne projekter.

Klimaforandringer har en stor indvirkning på ATP's investeringer, da de både kan påvirke det langsigtede risikojusterede afkast positivt og negativt. Det er ikke muligt at forudsige,

hvordan klimaforandringer vil påvirke investeringsporteføljen, og vi ønsker derfor at inddrage klimahensyn bredt i vores arbejde på tværs af vores portefølje.

ATP støtter anbefalingerne fra Financial Stability Boards' Task Force on Climate-related Financial Disclosures (TCFD) og bruger dem som en overordnet ramme til at verificere, udfordre og yderligere udvikle vores tilgang til og forståelse af klimarisici.

Processer

ATP har en række processer, som sikrer, at klimahensyn integreres i investeringsprocesserne på en meningsfuld måde. Som noget nyt, har vi fokus på at kortlægge vores eksponering mod udvinding af fossile brændsler på tværs af aktivklasser i hele vores portefølje. På baggrund af kortlægningen har vi fremadrettet valgt ikke at investere i kredit- og private equityfonde, som investerer i udvinding af fossile brændsler.

I den globale aktieportefølje, hvor aktieudvælgelsen sker på baggrund af kvantitative modeller, har vi integreret klimadata,

så aktieudvælgelsen også tager klimarisici med i udvælgelsen af aktier. Det er med til at styrke robustheden overfor klimarisici i aktieporteføljen.

ATP har over de seneste år opbygget en portefølje af grønne obligationer på næsten 20 mia. kr. Her ønsker vi at være med til at udvikle markedet for grønne obligationer ved at gå i dialog med udstederne af grønne obligationer og stille krav til dem om transparens og rapportering.

Aktiviteter

Vi har i 2019 haft fokus på CO₂-intensiteten ved olieselskabers udvindingsaktiviteter. På baggrund af Stanford-forskeren Masnadi's estimater på CO₂-intensiteten af olieproduktion i hvert af verdens olieproducerende lande samt data på den geografiske fordeling af olieselskabernes produktion har vi skabt et estimat på, hvor CO₂-intensive de enkelte olieselskabers produktion er.

På baggrund af analysen har vi frasolgt fire selskaber fra ATP's investeringsunivers, da deres CO₂-intensitet var markant højere end gennemsnittet. Vi har desuden været i dialog med

syv selskaber, som vi ikke fandt tilstrækkeligt transparente om relevante CO₂-emissionstal. Her har tre selskaber ikke besvaret vores henvendelser og er derfor ligeledes blevet udelukket fra investeringsuniverset. Vi fortsætter i 2020 dialogen med en række olieselskaber med henblik på at vurdere deres ambitioner og konkrete initiativer til at reducere CO₂-intensiteten fra deres olieindvinding.

ATP deltager i investorinitiativet Climate Action 100+, som i 2019 i flere tilfælde er lykkedes med at presse verdens største CO₂-udledere i en grønnere retning.

ATP's ESG principper og klima i investeringer

#1

ESG som
investment belief

ATP mener, at klimaforandringer har materiel betydning for det risikojusterede afkast på vores investeringer. Klimaforandringerne åbner op for nye investeringsmuligheder, men fører også til en række investeringsmæssige risici – både transitionsrisici og fysiske risici – som kan påvirke ATP's investeringer negativt. Derfor inddrager vi klima i vores investeringer på lige fod med andre investeringshensyn.

#2

Stærke
skræddersyede
processer

Klimaforandringer kan påvirke ATP's investeringer på en række måder afhængig af, hvilken aktivklasse, og hvilken slags investering der er tale om. Effektiv integration fordrer, at arbejdet med klima tilpasses den enkelte investeringsproces. Ved nogle af ATP's investeringer er det mest hensigtsmæssigt at bruge en kvantitativ tilgang med fokus på data, mens andre processer i højere grad egner sig til en kvalitativ tilgang eksempelvis ved investeringer i fonde.

#3

Udvikling af ATP's
ESG-kompetence

Samspillet mellem klimaforandringer og investeringer er komplekst og indeholder mange facetter. Investorer står overfor et væld af metoder, som kan anvendes til at beregne klimaaftryk, klimarisici mv. Reel integration af klimaforandringer i ATP's investeringer kræver et vedvarende fokus på at udvikle vores egen viden og forståelse af klimaforandringerne og de mulige transitionsveje til en lav-emissions økonomi. Kun herved opnår vi de kompetencer, som er nødvendige for at integrere klima i vores investeringsbeslutninger og vores aktive kapitalejerskab.

#4

Præference
for aktivt
kapitalejerskab

Klimaforandringer påvirker værdien af mange aktiver i ATP's portefølje. Derfor bruger vi vores aktive kapitalejerskab på tværs af porteføljen fra vores investeringer i børsnoterede aktier, i vores investeringer i infrastruktur og ejendomme og som en aktiv stemme i udviklingen af markedet for grønne obligationer. Vi har en præference for det aktive kapitalejerskab, men ønsker omvendt heller ikke at påtage os klimarisici i vores investeringer, som vi ikke vurderer, vi bliver afkastmæssigt kompenseret for.

ATP's arbejde med tematisk engagement

Tematisk engagement er ATP's strukturerede dialog med en række af vores porteføljeselskaber, hvor vi sætter fokus på at forbedre selskabernes praksis indenfor ESG-tematikker. Dialogen er drevet af en konstruktiv tilgang og et ønske om at styrke værdiskabelsen i selskaberne. Gennem dialogen øger vi samtidig vores eget vidensniveau til gavn for fremtidige investeringer.

Grundlag

Grundlaget for arbejdet med tematisk engagement er ATP's politik for samfundsansvar i investeringer og politik for aktivt ejerskab. Vi arbejder med at integrere hensyn til samfundsansvar på linje med hensyn til andre forretningsmæssige forhold og risici, fordi vi ser analyse af selskabers ESG-forhold som et vigtigt og relevant element i arbejdet med risikostyring, og fordi vores erfaring er, at der også kan identificeres investeringsmuligheder på baggrund af dette arbejde.

Vi har valgt selv at forvalte arbejdet med aktivt ejerskab – vi mener, at vi opnår unikke og vigtige indsigter i selskabernes forhold ved selv at varetage dialogen og det aktive ejerskab, som vi ikke ville opnå, hvis vi overdrog dette arbejde til en ekstern samarbejdspartner. Tematisk engagement er en central komponent i arbejdet med at belyse selskabers ESG-forhold.

Processer

Udgangspunktet for vores valg af tematikker og deltagere i de tematiske dialoger, er en vurdering af at dialog om temaet med den relevante gruppe porteføljeselskaber kan styrke selskabernes fremadrettede værdiskabelse og/eller vores investeringsprocesser og -beslutninger. Vores erfaring er, at tematiske engagements kan gøre os bedre i stand til at forstå selskabernes udfordringer og muligheder samt til at afdække ESG-risici på tværs af porteføljen.

Vi vedligeholder en pipeline af mulige engagement-temaer, som løbende godkendes af ATP's Komite for samfundsansvar på baggrund af analyser fra ATP's ESG-team.

Vi benytter fortrinsvis en datadrevet tilgang, fordi det erfaringsmæssigt giver en mere struktureret dialog med et tydeligt omdrejningspunkt.

En datadrevet tilgang gør det også muligt at udføre engagements med større grupper af selskaber frem for kun at gå i dialog med enkelte selskaber. På den måde kan vi ramme bredere med vores engagements og sikre, at vi når ud til alle relevante selskaber. Et gennemgående træk i temaerne er, at ATP forsøger at bidrage til at få udbredt såkaldt best practice på et givet ESG-område til så mange selskaber som muligt.

Aktiviteter

ATP har i 2019 gennemført en række tematiske engagements med fokus på forskellige dele af porteføljeselskabernes værdiskabelse. Vi har i alt i 2019 været i dialog med 182 selskaber om otte forskellige tematiske engagements.

Vi valgte at sætte fokus på selskabers rapportering af materielle ESG-data ved at sammenholde Sustainability Accounting Standards Board (SASB) materialitetsværktøj med vores ESG-dataleverandørs selskabsvurderinger. De mange forskellige svar gav os en række erfaringer, som vi vil bruge i vores fremtidige arbejde med SASB.

Desuden har vi i 2019 i en række tematiske engagements haft fokus på kontrolmekanismer i forhold til selskabsledelse. Indenfor den akademiske litteratur er der bred enighed om, at det er vigtigt for et selskabs værdiskabelse, at selskabet har stærke strukturer til at sikre, at bestyrelse og ledelse arbejder for aktionærernes bedste.

Endelig lavede vi to tematiske engagements om medarbejdertilfredshed og menneskerettigheder, hvor vi i lighed med vores generelle tilgang har forsøgt at tilgå emnet med et datadrevet udgangspunkt.

ATP's ESG principper og tematisk engagement

#1

ESG som
investment belief

Udgangspunktet for arbejdet med tematisk engagement er – ligesom for ATP's øvrige arbejde med samfundsansvar – vores tro på, at hensyn til samfundsansvar bidrager til selskabernes langsigtede værdiskabelse og derfor bør være en integreret del af investeringsdisciplinen. Det er vores vurdering, at de tematiske engagements er med til at sikre investeringernes fremtidige realværdi.

#2

Stærke
skræddersyede
processer

Processerne for tematisk engagement er tilrettelagt sådan, at vi kan udnytte vores aktive ejerskab til at påvirke selskaberne i den ønskede retning. Samtidig er processerne indrettet efter, at de oplysninger og indsigter, som vi opnår gennem vores engagements, kan bruges direkte i det fremadrettede investeringsarbejde. Det kan f.eks. være i forhold til at afdække ESG-risici på tværs af porteføljen eller ved at identificere nye investeringsmuligheder.

#3

Udvikling af ATP's
ESG-kompetence

Analyserne bag og udførelsen af tematiske engagements er en vigtig del af vores arbejde med at opbygge stærke interne ESG-kompetencer. Vi mener, at vi skaber mest mulig værdi for investeringsprocesserne og for selskabernes fremtidige dispositioner ved selv at stå for analysearbejdet og selskabsdialogerne frem for at uddelegere det til en ekstern part. På den måde sikres det også, at ATP's arbejde og tilgang er præget af konsistens, forudsigelighed, seriøsitet og åbenhed.

#4

Præference
for aktivt
kapitalejerskab

Vi ønsker at gøre brug af vores indflydelse som investor. Tematisk engagement giver os en mulighed for at gå i dialog med selskaber om emner, som ikke nødvendigvis handler om mulige brud på vores politik for samfundsansvar i investeringer, men hvor emnet kan have materiel indflydelse på selskabets fremadrettede værdiskabelse. Derved kan vi være med til at udbrede best practice på tværs af selskaber og industrier, og dermed skubbe til en positiv udvikling indenfor ESG.

ATP's arbejde med verdensmålene

FN's Verdensmål sætter en ambitiøs dagsorden for bæredygtig udvikling, og som en investor med et stort fokus på samfundsansvar, er det naturligt for ATP at spejle vores arbejde i verdensmålene. Vi inddrager verdensmålene som inspiration, retningsgiver og kvalitetssikring af vores arbejde med samfundsansvar.

Grundlag

ATP bakker fuldt op om FN's 17 verdensmål for bæredygtig udvikling. Som langsigtet investor, hvis formål er at skabe gode pensioner til sine medlemmer, har vi en stærk interesse i, at kloden og økonomien udvikler sig bæredygtigt – socialt såvel som miljømæssigt. Udvikler den globale økonomi sig ikke bæredygtigt, og når verden ikke de opstillede mål, kan der være risiko for stigende uro, konflikter, øget global opvarmning og dermed også mere usikre betingelser for vækst og dermed fremtidige afkast på investeringsporteføljen.

Derfor har vi også et ansvar for og en iboende interesse i – gennem investeringsprocesserne – at støtte op om den lang-

sigtede værdiskabelse i selskaberne og derigennem bidrage til bæredygtig udvikling og vækst. Vi arbejder med aktivt ejerskab og ESG-integration for at skabe et øget fokus på langsigtet værdiskabelse i selskaberne, påvirke dem til at minimere deres eventuelle negative aftryk på samfundet og kloden samt arbejde med mere bæredygtig forretningsudvikling.

De 17 verdensmål sætter en meget ambitiøs dagsorden for verdens udvikling frem mod 2030. For at opnå målene er det nødvendigt, at en bred vifte af samfundsaktører på globalt plan, herunder også erhvervsliv og investorer, engagerer sig.

Processer

Vi ønsker, at vores investeringer bidrager positivt til opfyldelse af verdensmålene, men vi er påpasselige med at tage æren for en mulig samfundsmæssig effekt, da det som oftest er komplekse forhold, der gør sig gældende for, at en investering har en samfundsmæssig effekt.

Ifølge Erhvervsstyrelsens vejledning om ansvarlige investeringer er efterlevelse af OECD's retningslinjer for multinationale selskaber med til at flytte verden hen imod opfyldelse af verdensmålene. ATP efterlever OECD's retningslinjer for multinationale selskaber gennem blandt andet vores arbejde med fact-finding, tematisk engagement og ESG-due diligence.

Derfor opgør vi på årlig basis den berøring, som vores to faste processer fact-finding og tematisk engagement samt fokuserede initiativer og investeringer har haft på verdensmålene.

Aktiviteter

Udover det løbende arbejde med verdensmålene igennem fact-finding, tematisk engagement og ESG-due-diligence har ATP også lavet fokuserede investeringer og initiativer, som bidrager til verdensmålene.

ATP gav i 2018 tilsagn til the Danish SDG Investment Fund (SDG-fonden), som i løbet af 2019 har lavet sine første investeringer i fødevarerproduktion og sundhedstilbud i Afrika samt vedvarende energi i Østeuropa.

Vi har i vores ejendomsportefølje øget vores fokus på bæredygtighed i design og byggeri af nye ejendomme samt reno-

vering af ældre ejendomme. Dermed kan vi træffe beslutninger som bygherre, der kan understøtte verdensmålene ved fx at bæredygtigheds certificere ejendomme.

Som del af vores aktive ejerskab følger vi også med i, hvordan danske virksomheder i investeringsuniverset inddrager verdensmålene i deres forretning. Vores analyse for 2019 viser, at flere og flere selskaber inddrager verdensmålene og i stigende grad formår at inddrage dem i deres forretning.

ATP's ESG-principper og verdensmålene for bæredygtig udvikling

#1

ESG som
investment belief

Udgangspunktet for arbejdet med verdensmålene for bæredygtig udvikling er – ligesom for ATP's øvrige arbejde med samfundsansvar – ATP's tro på, at hensyn til samfundsansvar bidrager til selskabernes langsigtede værdiskabelse og risikostyring og derfor bør være en integreret del af investeringsdisciplinen. Vi tror på, at der er en tæt sammenhæng mellem indfrielsen af de 17 verdensmål for bæredygtig udvikling, selskabernes langsigtede værdiskabelse og dermed investeringernes fremtidige realværdi.

#2

Stærke
skræddersyede
processer

ATP's etablerede skræddersyede processer for fact-finding, tematisk engagement og ESG-due diligence opfanger allerede i betydeligt omfang de udviklingsproblematikker, som de 17 verdensmål søger at håndtere. Vi evaluerer løbende, om ESG-aktiviteterne sikrer et tilstrækkeligt tværgående fokus på de 17 verdensmål, eller om vi skal iværksætte nye initiativer målrettet de verdensmål, som vores eksisterende ESG-arbejde ikke i tilstrækkelig grad indfanger.

#3

Udvikling af ATP's
ESG-kompetence

Verdensmålene udstikker en ambitiøs, kompleks og dilemmafyldt dagsorden for bæredygtig, global udvikling. Som en global investor med investeringer i talrige selskaber ser ATP det som sin rolle at bidrage til fremdrift på tværs af alle disse mål. Vi kan kun bidrage til selskabernes fremdrift, hvis vi selv udvikler vores forståelse af såvel de enkelte verdensmål som samspillet mellem de forskellige verdensmål.

#4

Præference
for aktivt
kapitalejskab

ATP ønsker at gøre brug af sin indflydelse som investor. Vi tror på, at vi herved både kan styrke selskabernes opmærksomhed på de betydelige forretningsmuligheder verdensmålene udgør for det enkelte selskab og samtidigt øge de enkelte selskabers bevidsthed om de mulige negative konsekvenser, deres forretningsmodel og forretningsadfærd kan have for verdensmålenes opfyldelse. Samtidig er vi opmærksomme på de fokuserede investeringer og initiativer, som kan bidrage til verdensmålenes indfrielse.

Ressourceforbrug og mangfoldighed i ATP

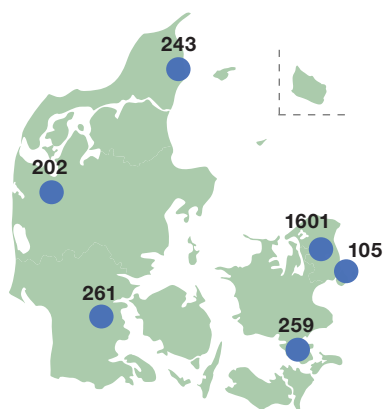
Opfølgning på ATP's egne miljømæssige nøgletal, sociale nøgletal og governancenøgletal.

MEDARBEJDERE I ATP KONCERNEN

ATP Koncernen havde i alt 2.747 fuldtidsansatte (gns.) i 2019, som primært har været fordelt på lokationer i Vordingborg, Holstebro, Haderslev, Allerød, Lillerød, Frederikshavn, København og hovedsædet i Hillerød.

Som en stor arbejdsplads med mange kontorer sætter ATP Koncernen aftryk på samfundet omkring sig, blandt andet i forhold til miljøet, klimaet og gennem sit forhold til sine medarbejdere.

Medarbejdere fordelt i Danmark



Note: Gennemsnitligt antal fuldtidsansatte medarbejdere i 2019 i Danmark.

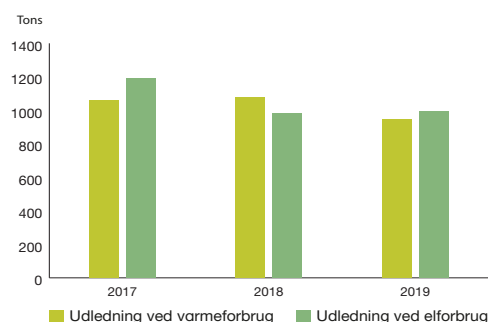
ATP har en væsentlig rolle i samfundet og som en stor arbejdsplads et socialt ansvar. ATP er bevidste om dette ansvar og har som led i at øge transparensen inddraget relevante af Finansforeningens anbefalinger af rapportering på nøgletal for miljøpåvirkning, sociale- og governancenøgletal.

NØGLETAL FOR MILJØPÅVIRKNING

I tabellen på næste side redegøres for miljøpåvirkninger herunder blandt andet udledninger af CO₂, forbrug af el, varme og vand på ATP's danske kontorer i København, Haderslev, Holstebro, Vordingborg, Frederikshavn, Hillerød, Allerød, Lillerød og på ATP's datterselskabers kontorer i København.

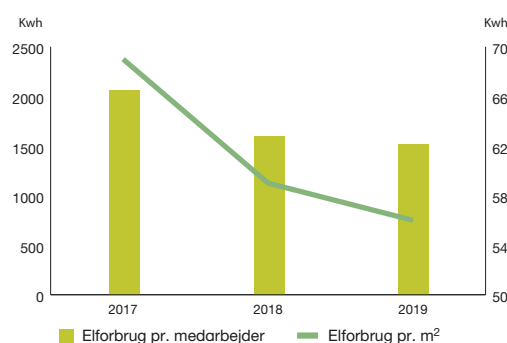
ATP havde i 2019 en samlet udledning på 1,03 tons CO₂ pr. medarbejder. Det samlede el- og varmekonsum havde en positiv udvikling og faldt i forhold til forbruget i 2018, mens vandforbruget steg.

CO₂ udledning ved varme- og elforbrug



Udviklingen i de opsatte KPI'er viser en let stigende tendens for vandforbrug både i forhold til medarbejdere og i forhold til m². ATP vil fremadrettet analysere mulighederne for at reducere vandforbruget. For el- og varmekonsum er de opstillede KPI'er i forhold til medarbejdere og m² derimod faldende, hvilket afspejler det samlede lavere el- og varmekonsum. Den samlede CO₂ udledning for 2019 endte på 2.915 tons, dannet af udledning fra el- og varmekonsum samt udledning fra transport.

El forbrug



Tiltag i 2019

ATP har stor fokus på bæredygtighed, og det afspejles i aktiviteterne i husene. Det overvejes løbende, hvordan man ved hjælp af indkøb og øvrige tiltag kan sørge for at holde

CO₂-påvirkningen mindst muligt. Derfor arbejdes der blandt andet med cirkulær økonomi, hvor ATP i 2019 har doneret brugte møbler til lokalområderne, og der tænkes i at indkøbe materialer af genbrugsmaterialer, hvilket blandt andet har gjort sig gældende ved udskiftning af gulvtæpper.

Miljøpåvirkning ved udledning af CO₂, forbrug af el, varme og vand mv.

	2019	2018	2017
ATP-fakta			
Antal lokationer	9	10	9
Antal kvm.	63.435	76.654	73.933
Antal ansatte (FTE) ¹	2.747	2.948	2.966
Forbrugsdata²			
Elforbrug (MWh)	4.288	4.342	4.198
Varmeforbrug (MWh)	5.879	6.355	5.667
Graddagekorrigeret varmeforbrug (MWh)	6.438	7.516	6.519
Vandforbrug (m ³)	20.301	18.747	15.710
KPI'er			
Areal pr. medarbejder (kvm)	24	27	27
Elforbrug pr. medarbejder (kWh)	1.520	1.567	2.062
Elforbrug pr. kvm (kWh)	56	59	69
Graddagekorrigeret varmeforbrug pr. medarbejder (kWh)	2.282	2.765	3.202
Graddagekorrigeret varmeforbrug pr. kvm. (kWh)	84	102	107
Vandforbrug pr. medarbejder (m ³)	7,6	6,9	7,7
Vandforbrug pr. kvm. (m ³)	0,27	0,25	0,26
CO₂-udledning			
CO ₂ -udledning varmeforbrug (ton)	945	1.076	1.057
CO ₂ -udledning elforbrug (ton)	991	982	1.189
CO ₂ -udledning transport (egne biler, taxakørsel og flyrejser) (ton)	979 ³	-	-
CO ₂ Scope 1 (ton)	128	133	121
CO ₂ Scope 2 (ton)	1.812	1.930	2.128
Samlet CO ₂ -udledning (ton)	2.915 ³	-	-
CO ₂ -udledning pr. medarbejder (tons pr. FTE)	1,03 ³	-	-

¹ Antal ansatte er opgjort som gennemsnitligt antal fuldtidsansatte.

² Forbrugstal for el, vand og varme er opgjort med de senest tilgængelige tal. For at udviklingen i KPI'erne bliver sammenlignelig, beregnes disse med det gennemsnitlige antal medarbejdere, der var ansat i den periode, som forbruget vedrører, og med det antal kvm., som blev anvendt i forbrugsperioden. Derudover omregnes forbrug ved til- og fraflytning til helårsforbrug. Det er derfor ikke muligt at udlede KPI'erne direkte fra tabellen.

³ Der er ikke anført sammenligningsår, grundet ændret opgørelsesmetode hos leverandøren vedrørende flyrejser.

Energibesparende tiltag

ATP arbejder kontinuerligt på at forbedre miljøpåvirkningen samt CO₂-udledningen afledt af forbrug. ATP påbegyndte i 2019 arbejdet med at opsætte LED belysning på hele Hillerød-lokationen, som forventes afsluttet i starten af 2020. Udskiftningen forventes at give en samlet CO₂-udledning og kWh-besparelse på op mod 50 pct. Derudover er en stor del af belysningen på lokationerne i Frederikshavn og Vordingborg allerede udskiftet til LED, og der foregår kontinuerlig udskiftning på alle lokationer.

I slutningen af 2019 blev ladestandere til el-biler opsat på flere lokationer til brug for medarbejdere. I det videre arbejde med et øget fokus på et mere bæredygtigt ATP, er der flere mindre tiltag som udskiftning af blødgøringsanlæg til vand, undersøgelse om brugen af varmekilder samt optimering af ventilationsanlæg, som bidrager til visionen om at reducere miljøpåvirkningen.

Udfasning af engangsservice

I arbejdet med at reducere kantinernes klimaaftryk har ATP i 2019 gennemført en udfasning af engangsservice. Resultatet er et minimalt forbrug af engangsservice, som er udskiftet til komposterbart materiale.

Øget fokus på økologi og madspild

I 2019 opnåede alle kantiner i ATP bronzemærket i økologi indenfor det eksisterende budget. Ambitionen er fortsat at øge mængden af økologiske råvarer. Fortsat fokus på optimal udnyttelse af råvarer og overskudsproduktion har øget opmærksomheden på madspild samt affaldssortering, som vil fortsætte i 2020.

SOCIALE NØGLETAL

Mangfoldighed og rummelighed

ATP har en lang tradition for at arbejde med mangfoldighed og rummelighed, og tilbage i 2010 udmøntede det sig i etableringen af den særlige FASE+ afdeling. Et fælles kendetegn for alle medarbejderne i FASE+ er, at de af forskellige årsager har brug for hjælp til at komme tilbage på arbejdsmarkedet. De medarbejdergrupper, der er tilknyttet FASE+ i dag, er blandt andet mænd og kvinder med anden ikke vestlig baggrund, udsatte unge og psykisk

syge. Målet med medarbejderne i FASE+ er at hjælpe dem til at blive selvforsørgende og dermed i stand til at klare et job eller uddannelse på almindelige eller særlige vilkår. ATP får til gengæld løftet en række service- og administrationsopgaver og får dermed frigjort ressourcer hos andre medarbejdere. Alene i 2019 har i alt 65 medarbejdere været eller er tilknyttet FASE+. Ved udgangen af 2019 var der 22 medarbejdere ansat i ATP på almindelige eller særlige vilkår, som tidligere har været tilknyttet FASE+.

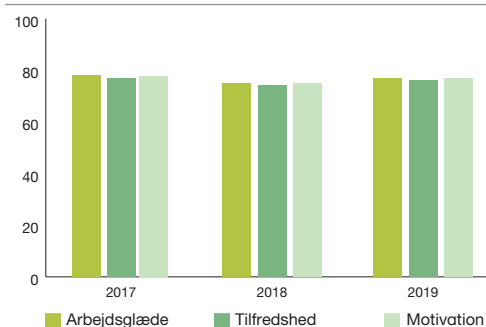
ATP's politik for mangfoldighed

I ATP styrkes arbejdsmiljøet gennem mangfoldighed. Mangfoldighed gør arbejdsmiljøet mere dynamisk, levende og inspirerende. Mangfoldighed blandt ledere og medarbejdere er med andre ord grundlaget for fortsat innovation og konkurrencekraft. Mangfoldighed udvider ATP's rekrutteringspotentiale og sikrer en bred vifte af kompetencer hos ledere og medarbejdere. Det forventes, at både ledere og medarbejdere er med til at sikre, at mangfoldigheden trives og blomstrer på arbejdspladsen.

Undersøgelser om medarbejdernes trivsel

ATP arbejder kontinuerligt på at skabe en attraktiv arbejdsplads, der kan tiltrække og fastholde motiverede, engagerede og kompetente ledere og medarbejdere. Medarbejdertilfredshed måles årligt på tre mål: arbejdsglæde, tilfredshed og motivation. For 2019 lå indeks for alle tre mål på niveau med tidligere år på henholdsvis 77, 76 og 77.

Medarbejdertilfredshed



Note: MTU-data baserer sig på ATP's medarbejders egne vurderinger af arbejdsglæde, tilfredshed og motivation på en skala fra 0-100.

Opfølgning på sociale nøgletal

	2019	2018	2017	
Antal ansatte (FTE)	2.747	2.948	2.966	
Kønsfordeling blandt alle ansatte	Kvinder	64%	64%	65%
	Mænd	36%	36%	35%
Kønsfordeling blandt ledere inkl. direktører	Kvinder	50%	51%	52%
	Mænd	50%	49%	48%
Medarbejderomsætningshastighed ¹	16%	16%	14%	
Sygefravær (antal dage i gns. pr. FTE)	8,3	8,2	8,6	
Lønfor­skel mellem køn				
Alle medarbejdere ²	1,4	1,4	1,4	
Kunderådgivere	0,9	0,9	0,9	

¹ Medarbejderomsætningshastighed er beregnet på baggrund af alle ordinært ansatte.

² I beregningen indgår ikke elever, flexjobs, midlertidige ansættelser under 1/2 år, koncernledelsen, direktører i datterselskaber samt tjenestemænd.

Medarbejderomsætningshastighed

ATP's medarbejderomsætningshastighed var for 2019 på 16 pct. Organisationen er i stor udvikling med håndtering af mange nye opgaver og projekter, som løbende kræver forskelligartede kompetencer. En del af medarbejderomsætningen skyldes udflytninger og organisationsændringer. 1 pct. af den rapporterede omsætning for 2019 udgøres af medarbejdere som forlod ATP med udgangen af december 2018 i forbindelse med udflytningen af AES fra Østerbro til Hillerød. Hvis man korrigerer for dette, har der været et fald i omsætningen fra 2018 til 2019.

Sygefravær

Opfølgning på sygefravær for ATP's ansatte viser et niveau på lidt over 8 sygedage pr. år. ATP er opmærksom på sygefravær og har senest inddraget spørgsmål om stress i den årlige MTU. I håndtering af stress har der været fokus på at hjælpe stressramte tilbage fra en sygdomsperiode. Fra 2018 til 2019 har der været et lille fald i kortidsfraværet og modsatrettet en stigning i langtidsfraværet.

Ligelig sammensætning af ledelsen

På koncernens ledelsesniveauer har ATP et mål om en 60/40-pct. fordeling, som opfylder ligestillingslovens krav om en ligelig sammensætning. For 2019 var dette mål opfyldt, da 50 pct. af ledere inkl. direktører var kvinder.

I 2019 var der en overrepræsentation af kvinder generelt blandt alle ansatte i alle områder.

ATP har løbende fokus på at øge andelen af kvinder i ledelsen, da målene indgår i ATP's mangfoldighedspolitik. Det er en del af strategien at øge fokus og prioritering af mangfoldighedshensyn i forbindelse med rekruttering af nye medarbejdere, og der er en fokuseret indsats på at rekruttere bredt til ledelse og udvikling af interne talenter i ATP's talentprogram for også herigennem blandt andet at få flere kvinder til at vælge ledelsesvejen.

Lønfor­skel mellem køn

ATP er en organisation med stor variation i opgaver og jobtyper som kræver diversitet i kompetencer samt specialister indenfor flere forskellige områder. Lønforskellen mellem mænd og kvinder på 1,4, betyder at der er en lønfor­skel på 40 pct. for mænd og kvinder på tværs af hele koncernen. Forskellen afspejler opgavevariationen og diversiteten i medarbejdersammensætningen på tværs af koncernen. Den største medarbejdergruppe, kunderådgiverne, som i 2019 udgjorde i alt 1.024 medarbejdere svarende til mere end 1/3 af alle medarbejdere i koncernen, vurderes at være homogen nok til, at der kan foretages en sammenligning af lønniveauer på tværs af organisationen i forhold til køn. Lønforskellen er faktor 0,9, hvilket betyder at mænd indenfor kundeservice får 10 pct. lavere løn end kvinder.

Opfølgning på governance nøgletal

	2019	2018	2017	
Kønsfordeling i bestyrelsen	Kvinder	31%	31%	31%
	Mænd	69%	69%	69%
Kønsfordeling i repræsentantskabet	Kvinder	35%	32%	34%
	Mænd	65%	68%	66%
Tilstedeværelse på bestyrelsesmøder ¹	90%	92%	-	
Lønforskel mellem CEO og alle medarbejdere	11	13	12	
Lønforskel mellem CEO og medarbejdere, isoleret for ATP Livslang Pension	8	9	9	

¹ Tilstedeværelse på bestyrelsesmøder blev ikke opgjort i 2017

GOVERNANCENØGLETAL

Lønforskel CEO og medarbejdere

Hensigten med nøgletallet CEO Worker pay ratio er både at vise forholdet mellem løn for CEO og medarbejdere, samt at vise lønudviklingen for CEO i forhold til medarbejdere.

I ATP er nøgletallet i 2019 på en faktor 11, således at CEO's vederlag svarer til 11 gennemsnitlige lønninger for alle medarbejdere i ATP. Dette er inklusive de medarbejdere, der er ansat til at håndtere administration for eksterne parter.

Hvis der ses isoleret på ATP Livslang Pension og de medarbejdere, der er knyttet hertil, og for at nøgletallet bliver sammenligneligt med øvrige pensionskasser, så er nøgletallet en faktor 8, således at CEO's vederlag svarer til 8 gennemsnitlige medarbejderløninger.

ATP's redegørelse for status for opfyldelse af opstillede måltal for det underrepræsenterede køn

ATP's politik for mangfoldighed er vedtaget af bestyrelsen. Her er der også fastsat mål for kønssammensætningen i den øverste ledelse. Målsætningen er, at der skal være mindst en tredjedel af det underrepræsenterede køn i henholdsvis ATP's repræsentantskab (mindst 11) og ATP's bestyrelse (mindst 5). Det skulle være opfyldt senest den 1. april 2019.

Målet for repræsentantskabet er opfyldt, da der var 11 kvinder i 2019 (35 pct.). Målet for bestyrelsen er ikke opfyldt, hvor der i 2019 uændret var 4 kvinder (31 pct.).

Det er de enkelte organisationer, der udpeger medlemmer til ATP's repræsentantskab og bestyrelse. Udpegningsperioden til repræsentantskabet og bestyrelsen er tre år, og således udpeges en tredjedel af medlemmerne hvert år.

Der arbejdes fortsat hen imod målet om ligelig kønsfordeling. De udskiftninger, der er foretaget i 2019, har ikke ændret på fordelingen i bestyrelsen, da de enkelte organisationer har vurderet, at de kvalificerede til de ledige poster har været mænd. Organisationerne er ved udpegninger opmærksomme på at bidrage til at sikre en kønsmæssig afbalanceret sammensætning af repræsentantskab og bestyrelse.

Måltal for det underrepræsenterede køn

I ATP's regnskabsbekendtgørelse fremgår det, at ATP skal redegøre for status for opfyldelsen af opsatte måltal for det underrepræsenterede køn i bestyrelsen, herunder hvorfor ATP i givet fald ikke har opnået den opstillede målsætning.

Bestyrelserne i visse af ATP's datterselskaber er også omfattet af målet for kønssammensætning, således at der er mindst en tredjedel af det underrepræsenterede køn, i lighed med målet for ATP's bestyrelse og med den samme tidshorisont. I de datterselskaber, der er omfattet af lovgivningen, er målet ikke opfyldt. Det gælder selskaberne Via equity Fond I K/S og Via equity Fond II K/S, ATP Timberland Invest K/S, ATP Real Estate Partners I K/S, ATP Ejendomme A/S, ATP Private Equity K/S og selskaberne ATP Private Equity Partners I-VI K/S. Dette skyldes, at det primært er medlemmer af koncernledelsen hos ATP, der udnævnes til bestyrelserne i datterselskaberne, og det er mænd i koncernledelsen, der har specialkompetencerne indenfor investeringsdatterselskaber.

Der foreligger, som nævnt før, ikke underrepræsentation af det ene køn i ATP Koncernens øvrige ledelsesniveauer. Samlet set for alle ledelsesniveauer, inklusive direktører,

er der en ligelig fordeling. Der er variation i kønssammensætningen i ledelsen alt efter ledelsesniveauet og område.

Fokus på bæredygtighed i koncernstrategien

Bæredygtighed er en integreret del af koncernens strategi for 2020, hvor ATP vil fortsætte arbejdet med samfundsansvar og opstille yderligere måltal for miljøpåvirkning, sociale- og governancenøgletal.

ATP bakker fuldt ud op om FN's 17 verdensmål for bæredygtig udvikling. Som langsigtet investor, hvis formål er at skabe gode pensioner til sine medlemmer, har ATP en stærk interesse i, at verden udvikler sig bæredygtigt socialt såvel som miljømæssigt. ATP bruger målene til inspiration til at foretage tiltag i eget hus. Som eksempel er der i ATP Ejendomme øget fokus på bæredygtighed i byggeri af nye ejendomme og revonering af ældre ejendomme.