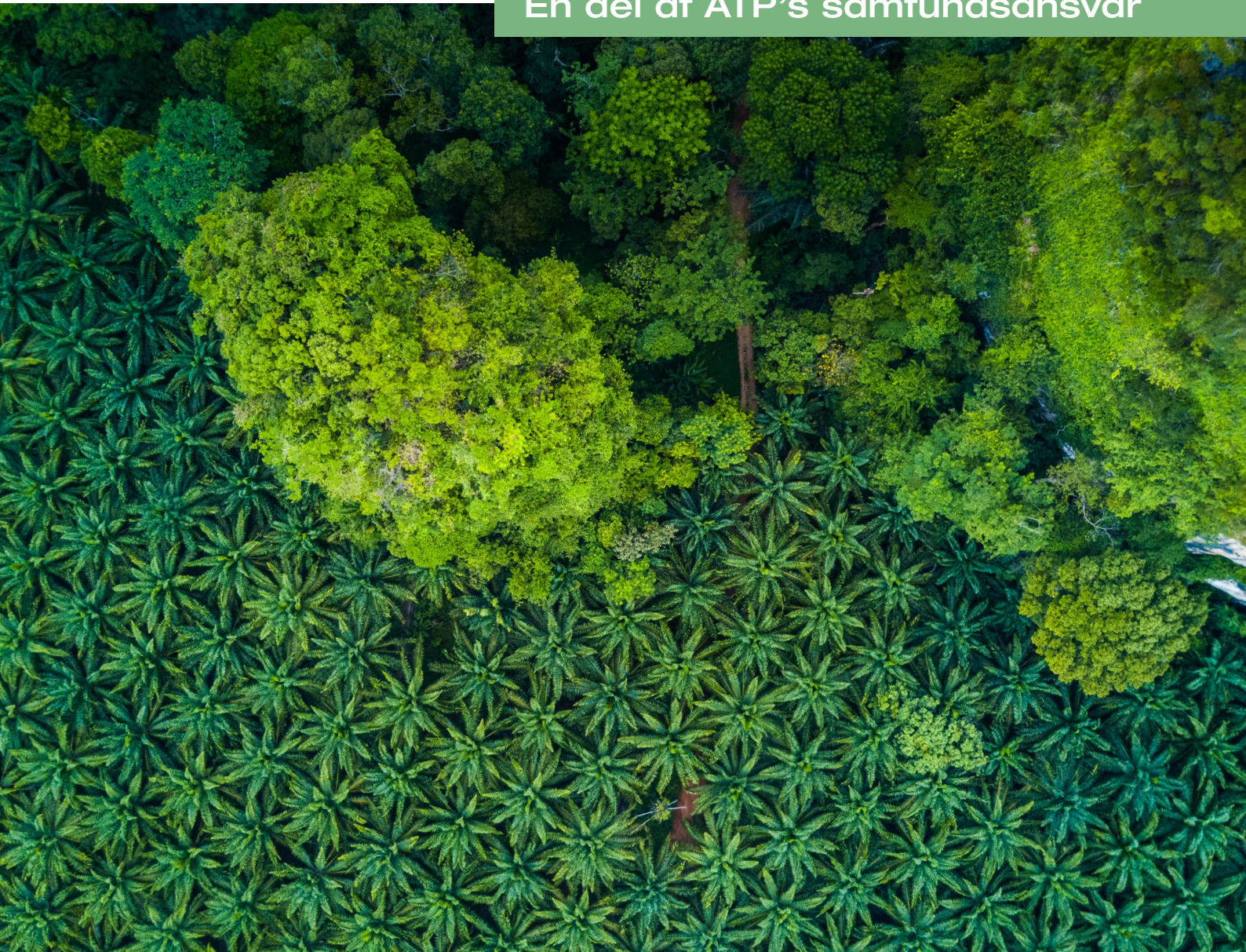


ATP Koncernen

2019 Fact-finding

En del af ATP's samfundsansvar



atp=

ATP's arbejde med screening og fact-finding

ATP's arbejde med screening og fact-finding sikrer, at investeringsporteføljen løbende undersøges med henblik på at identificere de selskaber, hvor der er størst risiko for brud på bestyrelsens Politik for samfundsansvar i investeringer. Det er også med til at sikre, at ATP lever op til internationale retningslinjer for god virksomhedsadfærd.

Grundlag

Grundlaget for arbejdet med screening og fact-finding er ATP's Politik for samfundsansvar i investeringer, der opstiller nogle grundlæggende principper og minimumskriterier for porteføljeselskabers adfærd.

Politikken bestemmer blandt andet, at vi ikke investerer i selskaber, som bevidst og gentagne gange bryder love og regler i de lande, hvor de opererer. Politikken fastslår også, at porteføljeselskaber skal agere i overensstemmelse med de normer, der kan udledes af internationale konventioner, som Danmark har tiltrådt.

Politikken og dens implementering i investeringsprocesserne er en vigtig del af ATP's indsats for at leve op til OECD's Retningslinjer for Multinationale Virksomheder, der er et internationalt, autoritativt sæt af forventninger til selskabers adfærd, der bl.a. berører emner som menneskerettigheder, miljø og korrupsion.

ATP har udviklet forskellige processer til at identificere mulige brud alt efter aktivtypen og investeringsmåden. For likvide aktiver har vi udviklet screeningsprocesser, som sikrer, at vi kontinuerligt overvåger, om selskaber i porteføljen bryder med principperne i ATP's politik for samfundsansvar i investeringer.

Processer

Screeningerne gør det muligt for ATP at prioritere sine ressourcer på at undersøge de mest alvorlige anklager og mulige brud på ATP's politik for samfundsansvar i investeringer.

Aktieporteføljen er relativt dynamisk, og vi har derfor skræddersyet screeningsprocesserne, så vi foruden screeninger af den aktuelle portefølje også foretager risikobaserede screeninger af det omkringliggende univers af aktier. Det hjælper os med at identificere potentielle investeringer, som bør undersøges nærmere.

Hvis en screening indikerer, at et selskab muligvis har overtrådt politikken, overgår undersøgelsen til fact-finding. En fact-finding er en fleksibel undersøgelsesproces, hvor vi kan inddrage mange forskellige typer kilder, og som har til formål at gøre det muligt for ATP's Komité for samfundsansvar at konkludere, om der er sket brud på ATP's politik eller ej.

Vurderer ATP's Komité for samfundsansvar, at et porteføljeselskab har overtrådt ATP's politik for samfundsansvar i investeringer, vil ATP enten ekskludere eller gå i målrettet dialog med selskabet.

Aktiviteter

ATP valgte at ekskludere fem selskaber med aktiviteter indenfor en særlig form for tjæresandsudvinding fra sit investeringsunivers. Vurderingen baserede sig på at en betydelig del af selskabernes forretning stammer fra aktiviteter, der sandsynligvis er på kant med Biodiversitetskonventionen og relevante retningslinjer på området.

ATP har i 2019 gennemført fact-finding af to mineselskaber, Grupo Mexico og et andet selskab, som begge er blevet anklaget for kritisable forhold i forbindelse med deres mineak-

tiviteter. Fact-findingen endte med at ATP valgte at ekskludere Grupo Mexico, da selskabet ikke var villig til at indgå i dialog.

ATP har været i dialog med et forsyningselskab med forretninger i USA, Mexico, Europa og Brasilien. Selskabet er under anklage for ikke at have konsulteret med lokalbefolkningen i forbindelse med opførelse af et vandkraftværk i Brasilien.

ATP afsluttede fact-findingen, da selskabet vurderes at have taget de rette forholdsregler og i øvrigt var villige til at rette op på forholdene.

ATP's ESG-principper og fact-finding

#1

ESG som
investment belief

ATP's Politik for samfundsansvar fastsætter, at ATP skal inddrage hensyn til miljø, klima, menneske- og arbejdstagerrettigheder samt ledelsesforhold i risikostyringen og investeringsprocesserne. Screening og fact-finding er med til at sikre, at ATP lever op til bestyrelsens politik, og sikrer samtidig, at ATP ikke tager unødvendige ESG-risici i investeringerne.

#2

Stærke
skræddersyede
processer

ATP ser ESG-risici på linje med andre investeringsmæssige risici, herunder markedsrisiko. ATP's processer for screening og fact-finding er derfor designet til at matche de forskellige investeringstilgange, som ATP har etableret for de enkelte anvendte aktivtyper.

#3

Udvikling af ATP's
ESG-kompetence

ATP varetager selv arbejdet med screening og fact-finding, herunder dialogen med virksomheder og eksterne forvaltere, fordi vi på den måde opnår en bedre indsigt i selskabernes forhold. Det bidrager både til at øge den faglige substans og videndeling indadtil, til at sikre ATP's indfrielse af globale krav og standarder på området og til at styrke ATP's omdømme som en seriøs og ansvarlig investor.

#4

Præference
for aktivt
kapitalejerskab

Ved selv at undersøge og gå i dialog med selskaber, der er på kant med ATP's politik for samfundsansvar i investeringer, opbygger ATP en indsigt i selskabernes forhold og udfordringer, der giver mulighed for at opnå gode dialogresultater. Af samme grund ser ATP eksklusion som en sidste udvej, der kun bør anvendes, når en dialog ikke lykkes med at påvirke et selskab i den ønskede retning.

Grundstenen i ATP's arbejde med samfundsansvar i investeringer

ATP's arbejde med samfundsansvar i investeringer dækker bredt – fra integration af klimadata i investeringsprocesserne til stemmeafgivelse om topledere lønninger på selskabers generalforsamlinger. En grundsten i indsatsen er dog det løbende arbejde med at sikre, at vi ikke investerer i selskaber, der agerer i strid med lovgivning eller internationale konventioner og derved bryder vores politik for samfundsansvar i investeringer.

ATP investerer ikke i selskaber, der gentagne gange agerer i strid med lovgivning eller internationale konventioner

I politikken opstiller ATP's bestyrelse nogle grundlæggende principper og minimumskriterier for porteføljeselskabers adfærd. Den bestemmer blandt andet, at ATP ikke investerer i selskaber, som bevidst og gentagne gange bryder love og regler i de lande, hvor de opererer. Politikken fastslår også, at porteføljeselskaber skal agere i overensstemmelse med de normer, der kan udledes af internationale konventioner, som Danmark har tiltrådt. Hvis vi efter nærmere undersøgelse finder, at et selskab overtræder ATP's politik, kan det ultimativt lede til eksklusion fra investeringsuniverset, til trods for vi som udgangspunkt foretrækker at påvirke vores porteføljeselskaber gennem kritisk dialog.

ATP's politik for samfundsansvar – og implementeringen af den i vores investeringsprocesser – er blandt andet designet til at sikre, at ATP lever op til OECD's Retningslinjer for Multinationale Virksomheder. OECD's Retningslinjer er et internationalt, autoritativt sæt af forventninger til selskabers adfærd, der bl.a. berører emner som menneskerettigheder, miljø og korrupsion. For investorer som ATP, der primært har en påvirkning på samfundet via de selskaber, vi besidder ejerandele i, har OECD udgivet vejledningen Responsible Business Conduct For Institutional Investors, som Erhvervsstyrelsen har kondenseret i sin Vejledning om Ansvarlige Investeringer fra 2018.

Ifølge OECD bør man som investor have en risikobaseret tilgang til sine investeringer, så ressourcerne prioriteres der, hvor risikoen for at blive forbundet med en alvorlig overtrædelse er størst, og hvor investor har bedst mulighed for at

gøre sin indflydelse gældende. Samtidig bør man designe sin indsats efter hvilken relation investoren har til det pågældende brud.

For at gøre dette benytter vi os af to overordnede værktøjer: Screening og fact-finding. Screeningsprocesserne sikrer, at ATP kontinuerligt overvåger, om der er porteføljeselskaber, der bryder med de principper, som er opstillet i politikken for samfundsansvar. Finder screeningen tegn på, at det er tilfældet, sætter ATP gang i en grundig undersøgelse af forholdene – en såkaldt fact-finding – i de pågældende selskaber. ATP fokuserer hovedsageligt på selskaberne i porteføljen, men foretager også screening og fact-finding af virksomheder i det potentielle investeringsunivers. Vi mener, at det er den bedste måde at sikre overholdelsen af såvel ATP's politik for samfundsansvar som OECD's forventninger til institutionelle investorer.

INTERNATIONALE RETNINGSLINJER

I indretningen af sine samfundsansvarsprocesser har ATP haft flere forskellige sæt internationale anbefalinger og retningslinjer for øje. OECD's Retningslinjer for Multinationale Virksomheder – og disses specifikke applicering for investorer i dokumentet Responsible Business Conduct for Institutional Investors – er efter ATP's vurdering den vigtigste rettesnor for ansvarlige investorer. OECD's Retningslinjer integrerer UN Guiding Principles on Business and Human Rights (UNGPs), som er FN's anbefalede framework for, hvordan virksomheder bør arbejde med beskyttelse af menneske- og arbejdstagerrettigheder. Og derudover dækker OECD's retningslinjer også alle de emner, der udgør grundprincipperne i FN's medlemsbaserede initiativ for ansvarlige virksomheder, Global Compact – fx miljø og anti-korrupsion. Faktisk dækker OECD's Retningslinjer endnu bredere end det, da områder som skat og forbrugertilgange også er omfattet af retningslinjerne.

Tre typer af påvirkning for investorer ifølge OECD's retningslinjer

Investors relation til brud	<i>Direkte forbundet</i>	<i>Bidrage til</i>	<i>Forårsage</i>
Karakter af relation	Investor har lille direkte påvirkning, fx gennem ejerskab af minoritetsandel i virksomhed	Investor har stor indflydelse i kraft af ejerforhold af eller kontraktforhold med virksomhed	Investor har stor ejerandel og kontrollerende indflydelse i virksomhed
Eksempler	Investeringer i børsnoterede aktier eller obligationer med en relativt lille ejerandel	Større ejerandele af fonde, større aktieinvesteringer eller direkte investeringer i ejendom, infrastruktur eller lignende.	Majoritetsejede direkte investeringer i ejendomme, infrastruktur eller lignende.
Krav til investor	Investor bør søge at påvirke selskabet til at stoppe og afbøde negativ påvirkning	Investor bør sikre, at selskabet stopper og afbøder negativ påvirkning	Investor bør tage nødvendige foranstaltninger for at stoppe negativ påvirkning og sikre genoprejsning for berørte parter

Screening af selskaber for brud på ATP's politik for samfundsansvar

For likvide aktiver, såsom noterede aktier og erhvervsobligationer, har vi udviklet screeningsprocesser, som sikrer, at vi kontinuerligt overvåger, om selskaber i porteføljen bryder med principperne i ATP's politik for samfundsansvar i investeringer. Formålet med screeningen er effektivt at sortere i informationer og anklager mod selskaber, så vi kan prioritere ressourcerne på at undersøge de alvorlige anklager og mulige brud på ATP's politik.

Screening er en effektiv udvælgelsesmetode for noterede selskaber, fordi der er relativt store datamængder, som beskriver noterede selskabers adfærd – både fra medier, ngo'er, retsdokumenter og selskabernes egen rapportering – hvilket gør det muligt at designe systematiske screeningsprocesser med afsæt i data fra eksterne ESG-analysebureauer. Det gør sig også gældende for ATP's portefølje af erhvervsobligationer, da mange af disse selskaber er børsnoterede og derfor også har en tilfredsstillende datadækning.

De eksterne dataleverandører overvåger mange tusinde danske og internationale selskabers adfærd på en lang række af parametre. Udover dataleverandørernes overvågning kan ATP derudover også selv medtage oplysninger fra eksterne kilder om et porteføljeselskabs mulige overtrædelse af politikken for samfundsansvar i investeringer.

I udvælgelsen af indikatorer til screeningen inkorporerer vi et bredt spektrum af ESG-emner, som knytter sig til internationale konventioner og Global Compact-principper. Indikatorerne dækker emner indenfor miljø (fx biodiversitet), menneskerettighedsforhold (fx civile frihedsrettigheder og beskyttelse af oprindelige folks rettigheder), arbejdstagerrettigheder (fx retten til kollektiv forhandling, antidiskrimination og børnearbejde) samt korruption.

ATP's screening baserer sig på et bredt spektrum af ESG-emner, som knytter sig til internationale konventioner og Global Compact-principper

På den måde integrerer ATP også OECD's retningslinjer for multinationale virksomheder i sine investeringsprocesser, der anbefaler, at investorer etablerer risikobaserede due diligence-processer til at identificere og håndtere situationer, hvor et porteføljeselskab muligvis udøver en negativ indvirkning på det omkringliggende samfund.

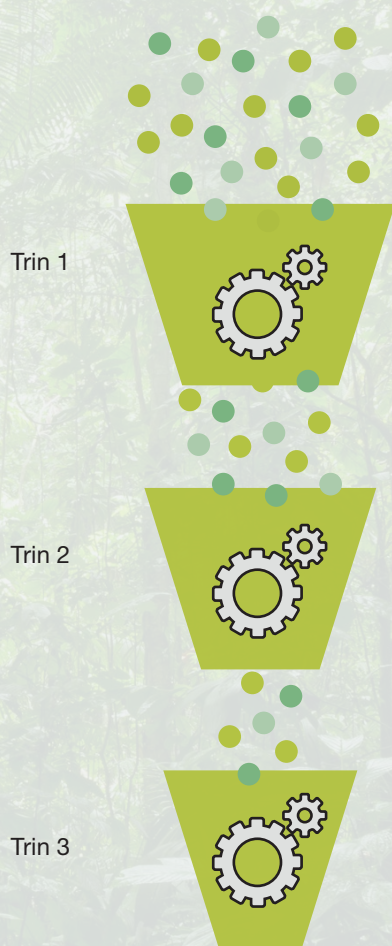
ATP STÅR SELV FOR SCREENING OG FACT-FINDING

ATP varetager selv screening og fact-finding frem for at uddelegere dette til en ekstern part. Ved selv at udføre screeningen opnår vi en indsigt i og viden om selskaberne, som vi kan bruge i investeringsprocesser og -beslutninger. Samtidig sikrer vi, at screening og beslutninger om fact-finding og eventuel eksklusion hviler på et sagligt grundlag.

SCREENING AF STATSOBLIGATIONER

ATP har separate screeningsprocesser for investeringer i statsobligationer. Det betyder, at ATP ikke investerer i statsobligationer fra lande, hvor EU eller FN har indført målrettede sanktioner. ATP inddrager også OECD's langsigtede landerisikoklassifikationer i sin investeringsproces for statsobligationer. Læs ATP's 2014-rapport om ansvarlige investeringer for mere information om screening af statsobligationer.

SCREENINGSPROCESSEN



1. Screening

Første trin af screening identificerer de selskaber i porteføljen, som muligvis overtræder ATP's politik for samfundsansvar. Med udgangspunkt i de valgte indikatorer har vi udviklet et system, som gør det muligt at automatisere udvælgelsen af de selskaber, som mest sandsynligt bryder ATP's politik. Disse selskaber har værre eller mere velunderbyggede anklager imod sig end andre selskaber i porteføljen og scorer derfor væsentligt dårligere på de udvalgte ESG-indikatorer.

2. Prioritering

Når et selskab scorer under vores minimumskrav, undersøges det, om anklagerne imod selskabet – såfremt de er valide – også kunne udgøre et brud på ATP's politik for samfundsansvar i investeringer. Dette leder frem til undersøgelsens andet trin. Her undersøges anklagerne kvalitativt af ATP's analytikere. Konkret foregår det ved, at flere af ESG-analytikerne uafhængigt af hinanden vurderer anklagerne mod hvert af disse selskaber, hvilket efterfølges af en fælles udvælgelsesprocedure.

3. Fact-finding

I hele processen har vi fokus på de krav og anbefalinger til selskaber, der kan udledes af Global Compact-principperne og OECD's retningslinjer. OECD's retningslinjer har f.eks. anbefalinger til, hvad selskaber helt konkret bør gøre for eksempelvis at undgå at medvirke til korruption.

I de tilfælde, hvor vi vurderer, at anklagerne er alvorlige og kunne udgøre et brud på ATP's politik for samfundsansvar i investeringer, indstilles selskabet til undersøgelsens tredje trin, som er en tilbunds gående undersøgelse af anklagerne og virksomhedens ageren – en såkaldt fact-finding.

Fact-finding som metode til at afdække mulige brud

Hvis en af ATP's screeningsprocesser indikerer, at et selskab kan have overtrådt ATP's politik for samfundsansvar i investeringer, overgår undersøgelsen typisk til det, vi kalder fact-finding. En fact-finding er en fleksibel undersøgelsesproces, hvor ATP kan inddrage mange forskellige kilder. Det kan blandt andet være retsdokumenter, åbne kilder, ngo-rapporter eller virksomheders hjemmesider. Formålet med fact-findingen er at gøre det muligt for ATP's Komite for samfundsansvar at konkludere, om der er sket brud på ATP's politik eller ej.

I fact-findingen undersøger og vurderer ATP's analytikere, hvad anklagerne mod det pågældende selskab konkret er, og om de er velunderbyggede, og ofte indledes en dialog

EKSKLUSION ELLER AKTIVT EJERSKAB?

ATP opfatter, i tråd med bl.a. OECD's retningslinjer og Erhvervsstyrelsens Vejledning om Ansvarlige Investeringer, eksklusion som en sidste udvej, der først tages i brug, når de andre muligheder for at påvirke selskabet er udtømte. Det er vores oplevelse, at vi som regel har bedre mulighed for at påvirke porteføljeselskaber gennem aktivt og kritisk ejerskab samt målrettet dialog end ved at sælge vores aktiver til andre investorer, der måske ikke på samme måde bekymrer sig om, hvilken påvirkning deres porteføljeselskaber har på samfundet omkring dem.

” Når ATP undersøger anklager mod et selskab, bruger vi de nødvendige ressourcer for at afdække og vurdere relevante kilder – også selskabets egne udmeldinger. Vi prioriterer at gå grundigt til værks, uanset om der er tale om en stor eller lille investering.”

Simon Leicht Nielsen, Senioranalytiker, ESG



med selskabet for at få dets kommentarer til og vurdering af anklagerne. I tilfælde, hvor undersøgelsen indikerer kritisabel adfærd, har selskabet også mulighed for at forklare, om der er iværksat organisatoriske eller operationelle tiltag for at rette op på sagen og imødegå fremtidige problemer.

Dialogen vil ofte foregå skriftligt, men i mange tilfælde indleder vi også en mundtlig dialog med selskabet. En fact-finding kan derfor ofte strække sig over flere uger eller måneder.

Hvis en fact-finding viser, at ATP's politik for samfundsansvar i investeringer kan være brudt, vil ESG-analytikerne præsentere resultaterne af undersøgelsen for Komitèen for samfundsansvar med en indstilling om enten at gå i en såkaldt målrettet dialog med selskabet eller at ekskludere selskabet.

Hvis en fact-finding omvendt peger på, at selskabets adfærd holder sig indenfor ATP's Politik for samfundsansvar i investeringer, afsluttes fact-findingen. Det er den specifikke anklages alvorlighed og ikke størrelsen af investeringen i det specifikke selskab, som styrer vores arbejde og konklusioner.

Målrettet dialog eller eksklusion

Når ATP's Komité for samfundsansvar har afgjort, at et porteføljeselskab har overtrådt ATP's politik for samfundsansvar i investeringer, beslutter vi, om vi vil ekskludere eller gå i målrettet dialog med selskabet.

ATP går i målrettet dialog med et porteføljeselskab, som har overtrådt politikken, hvis der vurderes at være en berettiget forventning om, at ATP med afsæt i sin aktuelle investering kan påvirke selskabet til at ændre sin adfærd. Dialogen har som klart formål at få selskabet til at rette op på problemet, eller med OECD's retningslinjers ord at stoppe og afbøde sin negative påvirkning på samfundet eller rettighedshavere.

Det betyder også, at vi bevidst udviser tålmodighed i processen med målrettet dialog, så længe vi oplever, at selskabet er lydhøre, konstruktive og viser fremskridt. Hvis selskabet ikke ændrer sin adfærd, vil vi i sidste ende vælge at ekskludere selskabet. ATP's Komité for samfundsansvar kan også vælge at ekskludere uden at gå i dialog med selskabet først.

Eksklusion betyder, at ATP afhænder sin investering i selskabet, samt at selskabet fjernes fra ATP's investeringsunivers på ubestemt tid. Eksklusionen gælder for aktieinvesteringer i selskabet og majoritetsjede datterselskaber samt lån til selskabet og dettes datterselskab.



Risikobaserede screeninger af ATP's aktieunivers

Foruden porteføljescreeningerne har ATP også udviklet risikobaserede metoder til at overvåge sit globale aktieunivers. Når vi investerer i globale, noterede aktier, udvælger vi aktierne i et univers af flere tusind selskaber på baggrund af faktorbaserede analyser af markedsdata.

Da porteføljen er relativt dynamisk, har vi skræddersyede screeningsprocesser, så vi kontinuerligt screener vores aktuelle investeringer og foretager risikobaserede screeninger af det omkringliggende univers af aktier. Screening af aktieuniverset hjælper os med at identificere potentielle investeringer, som bør undersøges nærmere. ATP prioriterer dog stadig flest ressourcer på sine konkrete investeringer.

Det er ikke sandsynligt, at ATP kommer til at investere i alle selskaberne i aktieuniverset. Derfor er screeningerne af aktieuniverset risikobaserede med det formål at afdække, om der er selskaber, som vi har behov for at vide mere om, før en eventuel investering foretages.

Med denne screeningsmetode tager ATP udgangspunkt i en konkret problematik eller et tema, som ATP ønsker at kende sin potentielle eksponering mod. Temaet bliver eksempelvis identificeret på baggrund af tidligere fact-findings eller en aktuel mediesag.

Den risikobaserede screening har til formål at klarlægge omfanget af ATP's mulige fremtidige eksponering mod en given ESG-problematik. I 2019 har vi eksempelvis undersøgt de miljømæssige problemstillinger vedrørende udvinding af tjæresand, som beskrives senere i rapporten.

Andre screeningsmetoder

Der er endelig også en lang række noterede selskaber, som ATP ikke har investeringer i og heller ikke for nuværende overvejer at investere i. Af den grund er ATP's risiko for at blive forbundet til et sådant selskabs eventuelt problematiske adfærd minimal, og ATP tager derfor som udgangspunkt ikke selv initiativ til undersøgelser af disse selskaber. Der findes dog selskabsadfærd, som ATP ønsker at være helt sikker på

ikke at blive forbundet til, og ATP baserer i den forbindelse sit arbejde på en række eksterne informationskilder.

Specifikt drejer det sig om tre typer input.

- Vi samarbejder med en ekstern dataleverandør for at sikre, at ATP ikke investerer i selskaber, der producerer klyngevåben eller landminer. ATP investerer heller ikke i selskaber, der medvirker til produktion af atomvåben i strid med den såkaldte ikke-spredningstraktat.
- ATP anvender research fra en ekstern dataleverandør for at sikre, at ATP ikke investerer i selskaber i strid med internationale handelssanktioner. Vi har indbygget disse data direkte i ATP's handelssystemer.
- ATP kan også vælge at igangsætte sin egen fact-finding af et givet selskab, såfremt en toneangivende investor på saglig og seriøs vis har dokumenteret forhold og adfærd hos selskabet, som også kunne være et brud på ATP's politik for samfundsansvar i investeringer.

ATP HAR GENBESØGT WALMART-EKSKLUSION

ATP udelukkede i 2008 den amerikanske supermarkedskæde Walmart for brud på arbejdstagerrettigheder. I 2019 valgte den norske oliefond at ophæve sin eksklusion af Walmart på baggrund af en række angivelige forbedringer i medarbejderforholdene hos Walmart. Da vi anser den norske oliefond som en førende og ligesindet investor med fokus på ESG, skeler ATP til deres beslutninger. Derfor har vi gennemgået oliefondens grundlag for beslutningen, men da vi i grundlaget kan konstatere, at der ikke er sket tilstrækkelige forbedringer i medarbejdernes mulighed for at organisere sig, fastholder ATP fortsat eksklusionen af Walmart.



7

6

Further selection
with our food
grabbers

Bottle
Bag

ASDA Price
Lowest Price Guarantee

ASDA Price
Lowest Price Guarantee

ASDA Price
Lowest Price Guarantee

ASDA Price
Lowest Price Guarantee

ASDA Price
Lowest Price Guarantee

ASDA Price
Lowest Price Guarantee

Fact-finding og eksklusion af selskaber involveret i udvinding af tjæresand

Der har i en årrække været diskussion om de klima og miljø-mæssige konsekvenser forbundet med udvinding af olie fra tjæresand. I de senere år er vidensniveauet om disse konsekvenser øget betydeligt – ikke mindst takket være akademisk forskning og NGO-undersøgelser. Efter ATP's vurdering peger informationsgrundlaget nu samlet set på, at især den form for tjæresandsudvinding, der kaldes open-pit mining er så miljø-mæssigt problematisk, at denne udvindingsform kan ses som værende på kant med den internationale Biodiversitetskonvention fra 1992 og dermed ATP's Politik for samfundsansvar i investeringer.

Ud over at være mere vand- og klimabelastende end konventionel olieudvinding gør open-pit mining af tjæresandsolie det f.eks. ofte nødvendigt at rydde skovområder for at kunne grave det underliggende tjæresand op, og der er hyppigt rapporter om forurening af de naturlige jord- og vandmiljøer omkring de åbne tjæresandsminer.

Skovrydning, forurening og ændring af de naturlige systemer kan underminere vigtige dyrehabitater, hvilket kan have conse-

kvenser for den globale biodiversitet, der i forvejen er udfordret. Eksempelvis har FN-organisationen IPBES i maj 2019 offentliggjort en rapport, der konkluderer, at menneskeheden udryddelse af dyre- og plantearter aldrig er sket så hurtigt som nu, og at 75% af alle økosystemer på land er blevet nedbrudt af menneskelig aktivitet. Rapporten fremhæver afskovning som en af de absolut største trusler mod den globale biodiversitet.

I 2019 har ATP derfor valgt at foretage en proaktiv screening af sit aktieunivers for at identificere selskaber med substantielle aktiviteter inden for udvinding af tjæresand via open-pit mining. Screeningen undersøgte således både, om der var selskaber involveret i udvinding af tjæresand, og i hvilket omfang der i så fald var tale om udvinding gennem open-pit mining.

ATP har udelukket tre canadiske og to kinesiske oliesandsproducenter fra investeringsuniverset for brud på den internationale Biodiversitetskonvention

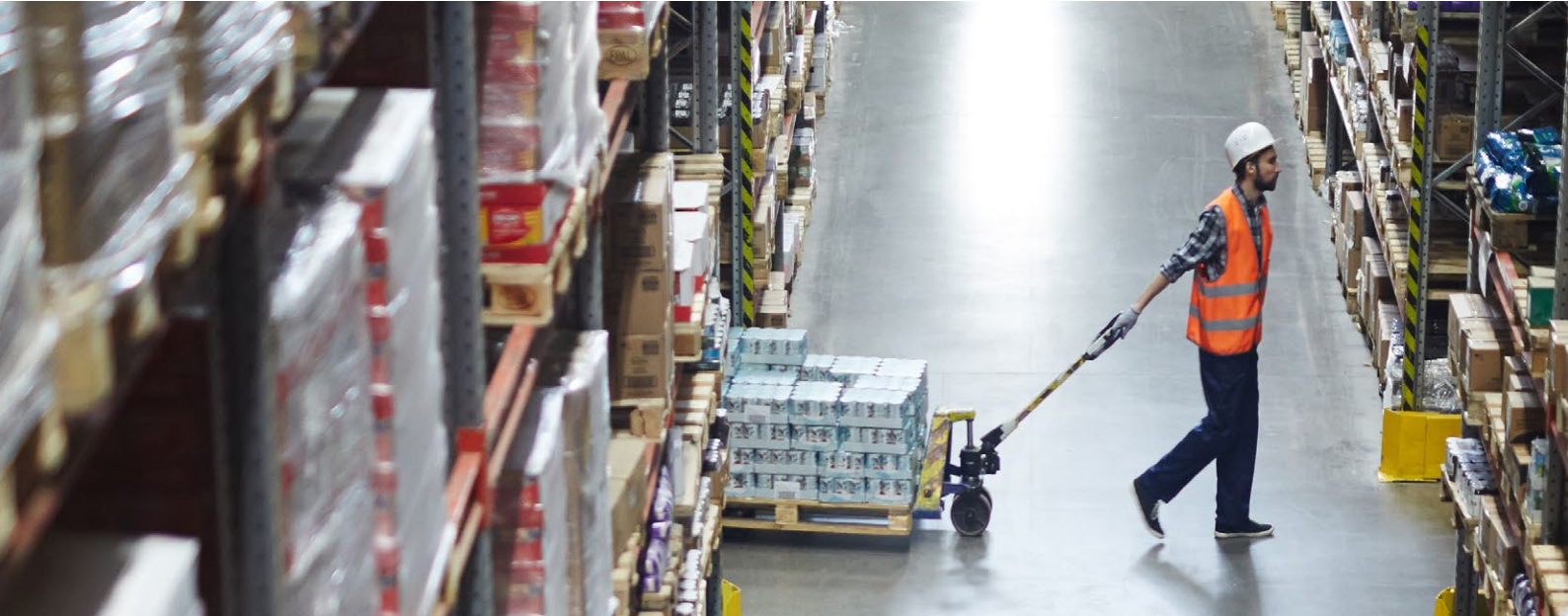
Screeningen fandt tre canadiske og to kinesiske selskaber, som ATP ikke var aktuelt investeret i, men som var i aktieuniverset og derfor potentielle investeringer: Canadian Natural Resources Ltd., Suncor Energy Inc., Imperial Oil Ltd., China Petroleum & Chemical Corp (Sinopec) og China National Offshore Oil Corp (CNOOC).

ATP valgte derfor at undersøge disse selskaber nærmere og kunne her konstatere, at alle fem selskaber efter ATP's vurdering baserer en betydelig del af deres forretning på aktiviteter, der sandsynligvis er på kant med Biodiversitetskonventionen og relevante retningslinjer på området. Da ATP samtidig ikke kunne finde dokumentation for, at selskaberne skulle have planer om at stoppe disse aktiviteter, valgte ATP at ekskludere de fem selskaber fra sit investeringsunivers.

HVAD ER TJÆRESAND

Tjæresandsolie er en såkaldt ukonventionel olie, der udvindes fra olieholdige sandreserver, som gennem en kemisk proces omdannes til en syntetisk olie med samme grundlæggende egenskaber som konventionel olie. Tjæresand findes og udvindes i dag flere steder i verden, bl.a. i Rusland og Venezuela, men de største reserver eksisterer i Canada, hvor hovedparten af udvindingsaktiviteterne også finder sted. Reserverne i Canada ligger overvejende under områder, der er dækket af skov.

De højere operationsomkostninger forbundet med at producere olie fra tjæresand har historisk gjort tjæresandsudvinding uprofitabelt, men de senere års højere oliepriser og teknologiske udvikling har medført, at udvinding af tjæresand på nuværende tidspunkt kan være rentabelt.



Temaer i ATP's fact-findings i 2019

I 2019 har ATP gennemført 24 fact-findings. Flertallet af disse er igangsat efter de almindelige processer for screening af ATP's aktier og erhvervsobligationer, men der er også et mindre antal fact-findings, som ATP har sat i gang på grund af eksterne henvendelser eller mediesager.

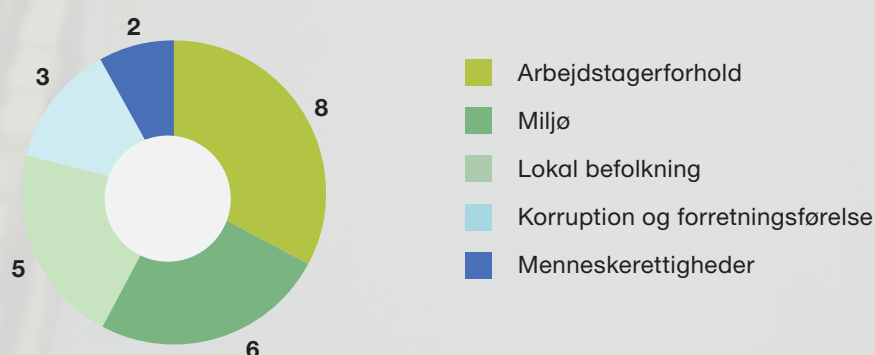
ATP prioriterer sin screening og fact-finding efter, hvor alvorlig og troværdig den enkelte anklage er. Samtidig prioriterer vi at foretage fact-findings, hvor vi vurderer, at man faktisk vil kunne finde dokumentation for, om det eller de pågældende selskaber bevidst og gentagne gange har overtrådt eller handlet i modstrid med love eller internationale konventioner. Det kan derfor variere fra år til år, hvilke overordnede emner og temaer, der får størst opmærksomhed i vores fact-findings.

Arbejdstagerrettigheder er det enkeltemne, der har fyldt mest i årets fact-findings. I 2019 har ATP foretaget syv fact-findings, hvor et eller flere selskaber var anklaget for at påvirke arbejdstagerrettighederne negativt ved f.eks. at knægte deres ansattes ret til hvile og en rimelig løn eller ved at modarbejde fagforeningsretten. Derudover har ATP foretaget en fact-finding af et selskab, der er anklaget for at operere med uacceptabelt dårlige sikkerhedsforhold i sin forretning.

Miljø er et andet emne, der går igen i flere fact-findings i 2019. Seks gange har ATP i løbet af året undersøgt selskaber, der var anklaget for at tilsidesætte hensynet til miljøet ved f.eks. at foretage bevidst forurening af de omkringliggende miljøer eller ved at have så dårligt vedligeholdte faciliteter, at det medfører risiko for uheld med alvorlige negative miljøkonsekvenser.

Endelig kan det fremhæves, at ATP i fem tilfælde har undersøgt selskaber, der er anklaget for at forsømme den lokale befolknings rettigheder i forbindelse med deres forretningsdrift. Der er bl.a. tale om sager, hvor selskaber er anklaget for manglende involvering eller ligefrem tvangsforflytning af lokalbefolkningen i forbindelse med større anlægsprojekter.

Temaer i ATP's fact-finding i 2019



Miljøproblemer og menneskerettighedsbrud i mineindustrien

Verden har i stigende grad brug for metaller, råstoffer og sjældne jordarter til den stadig voksende efterspørgsel på elektroniske redskaber og batterier til elbiler samt til produktion af vedvarende energi.

Samtidig har mineindustrien et betydeligt socialt og miljømæssigt fodaftryk og er ofte i fare for at forårsage eller medvirke til negative følger, såsom menneskerettighedskrænkelser, brud på arbejdstagerrettigheder og miljøforringelser.

Minedrift kan føre til betydelige miljømæssige og sociale problemer. Det er heller ikke altid klart, hvorvidt minedrift bringer økonomiske og sociale fordele til det pågældende land, da råstoffer og metaller ofte forefindes i lande med ustabile regeringer og svag lovgivning, hvilket giver grobund for korrupsion og bestikkelse. I nogle tilfælde påvirker driften lokalsamfund og oprindelige folk i nærheden af miner, og der kan derved forekomme brud på menneskerettigheder.

Der har i de senere år været en række katastrofer, hvor såkaldte Tailings dams er brudt sammen med store tab af menneskeliv til følge. Derfor har der også været øget opmærksomhed på sikkerheden omkring Tailings dams i den globale mineindustri. ATP har i 2019 gennemført fact-finding af to mineselskaber, Grupo Mexico og et andet selskab, som begge er blevet anklaget for kritisable forhold i forbindelse med deres mineaktiviteter.

HVAD ER EN TAILINGS DAM?

En Tailings dam er en kunstig dæmning, som indeholder restprodukter efter, at malmen er frasorteret gråbjerget. Det kan være helt flydende eller være mudder og kan være giftigt og i visse tilfælde radioaktivt. I stedet for dæmninger kan den såkaldte dry stack teknik anvendes, hvor vandindholdet i restprodukterne reduceres til et minimum, hvilket fjerner risikoen for overløb eller brud.

Grupo Mexico er en af verdens største kobberleverandører og har derfor også en plads i den grønne omstilling på grund af kobbers rolle i batterier og energinet.

Selskabet har haft flere kontroverser i forhold til arbejdstagerrettigheder, som fx sikkerhed i miner, generelle ansættelsesvilkår, herunder løn, samt mistanke om bestikkelse og miljømæssige kontroverser ved udslip fra miner i Mexico og Peru.

I 2014 skete et stort og omfattende udslip på 40.000 m³ kobbersulfat fra kobberminen Buenavista del Cobre i Mexico, som betragtes som en af de største miljøkatastrofer i Mexicos historie. Grupo Mexico blev idømt en bøde samt pålagt at lave en række tiltag, som skulle rette op på katastrofen, fx at bygge 28 vandrensningsanlæg og en sundhedsklinik til at behandle medlemmer af lokalbefolkningen. En FN-arbejdsgruppe har i 2016 fastslået, at Grupo Mexico ikke har levet op til de krav, som blev stillet efter katastrofen. Fx er kun et enkelt vandrensningsanlæg opført, ligesom selskabet har lukket en kompensationsfond, uden alle har fået behandlet deres sag.

Ved den samme mine er Grupo Mexico ved at opføre en ny Tailings dam. Dette har givet voldsomme protester, da den lokale befolkning angiveligt ikke er blevet hørt. Den mexicanske højesteret har afsagt en dom, som pålægger Grupo Mexico at konsultere lokalbefolkningen, og ATP var i november 2019 ikke bekendt med, at den konsultation er påbegyndt. Grupo Mexico har i november 2019 besvaret Tailing Dams Initiative, men da initiativet vurderer besvarelsen til ikke at være fyldestgørende, tillægger ATP det ikke nogen større værdi.

ATP har ekskluderet Grupo Mexico, da selskabet ikke ville indgå i dialog om en række kritisable forhold

Som led i vores proces for fact-finding har ATP forsøgt at komme i kontakt med Grupo Mexico, men på trods af gentagne forsøg har Grupo Mexico ikke svaret på ATP's henvendelser.

Derfor så ATP til sidst ingen anden udvej end at sætte Grupo Mexico på vores eksklusionsliste og frasælge investeringen.

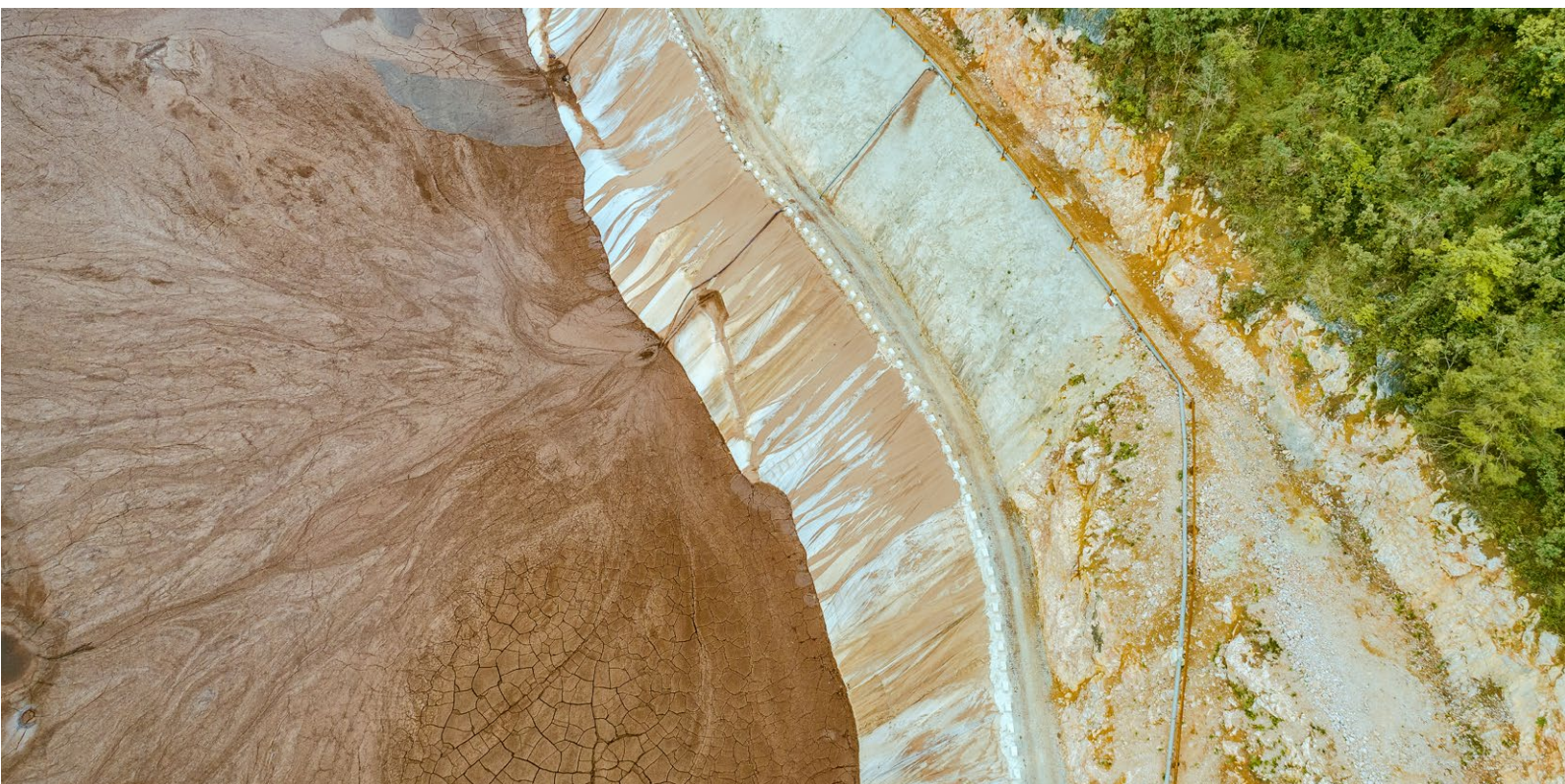
ATP har en obligationsinvestering i et datterselskab til en stålproducent, der også opererer miner i Sydamerika. Ligesom Grupo Mexico har selskabet en Tailings dam i forbindelse med en af selskabets miner.

ATP blev igennem sin fact-finding proces bekendt med, at der var en række uafklarede forhold omkring selskabets dæmning, ligesom selskabet ikke var transparent om forholdene ved minen. ATP tog derfor kontakt til selskabet, og der blev sat et telefonmøde op med deltagelse af selskabets investor relations og sustainability team. På telefonmødet spurgte ATP ind til forholdene omkring minen, herunder den fremtidige brug af Tailing dams set i lyset af den seneste tids katastrofer.

På mødet fortalte selskabet, at de planlægger at afvikle den omtalte dæmning og i stedet finde andre metoder for at opbevare og rense spildevandet fra mineoperationerne. Selskabet forventer at påbegynde afviklingen inden udgangen af 2019, men på grund af dæmningsens størrelse vil det forventeligt tage et par år. Selskabet har allerede helt eller delvist afviklet sine seks andre dæmninger.

Selskabet arbejder ligeledes på at højne transparensen om selskabets ESG-forhold, herunder brugen af Tailings dams, ligesom de forventer at besvare henvendelsen fra Minings and Tailings Safety Initiative.

På baggrund af den konstruktive dialog valgte ATP at afslutte fact-finding processen. ATP vil løbende følge med i udviklingen for at sikre, at selskabet lever op til det lovede.



Vandkraft i Brasilien giver dilemmaer for selskaber og investorer

ATP har aktier i et forsyningsselskab med forretninger i USA, Mexico, Europa og Brasilien. Selskabet er under anklage for ikke at have konsulteret med lokalbefolkningen i forbindelse med opførelse af et vandkraftværk i Brasilien. ATP fandt anklagerne alvorlige og kontaktede derfor selskabet for at få uddybet sagen.

Brasilien har i en række år haft en klar strategi om at bruge vandkraft til landets stigende energibehov og mere end 70 pct. af landets energiproduktion kommer i dag fra vandkraft. Ligeledes har den nye brasilianske præsident, Jair Bolsonaro, åbnet op for at bygge flere vandkraftværker i Brasilien, bl.a. i Amazonas bifloder.

Set i en klimamæssig sammenhæng er udbygningen af vandkraft positiv, da vandkraft har en meget lav CO₂-intensitet pr. produceret kilowatt-time. Dermed er udbygningen af vandkraft med til at sikre, at Brasiliens stigende energibehov, der er forårsaget af befolkningstilvækst og økonomisk vækst, i højere grad dækkes af vedvarende energi og i mindre grad fossil energi.

Der er dog en række forhold ved vandkraft, som de positive klimamæssige egenskaber skal opvejes mod. Det er fx oversvømmelse af områder, som skal bruges til reservoirer for dæmningerne. Når et område oversvømmes, kan det have store konsekvenser for biodiversiteten og miljøet i det område, som oversvømmes. Det kan fx være dyrearter, som ikke kan migrere til andre områder, ligesom der kan ske uoprettelig skade på skov- og planteliv.

Endelig kan et vandkraftværk have store konsekvenser for de oprindelige folk i Brasilien, der har eksisteret i århundreder. Mange oprindelige folk lever i områder, der er rige på ressourcer, hvorfor særligt mineindustrien og olie- og gasindustrien er i risiko for at overtræde de oprindelige folks rettigheder. Men særligt for Brasilien er der en række oprindelige folk, som fortsat er bosat i skovområder. Oprindelige folks rettigheder kan være en særlig risikoeksponering for selskaber, og de kan derfor møde udfordringer i projekter og aktiviteter i områder med oprindelige folk.

ATP ønsker, at de selskaber vi investerer i, respekterer og tager højde for FN's Erklæring om Oprindelige Folks Rettigheder og

ILO-konvention 169 vedr. oprindelige folk og stammefolk i selvstændige stater, herunder sørger for, at lokalbefolkningen er blevet konsulteret i forbindelse med etablering af projekter, og at der er opnået Free, Prior and Informed Consent (FPIC), det vil sige frit, forudgående og informeret samtykke, før projektet indledes.

I en forholdsvis omfattende bæredygtighedsrapport adresserer selskabet forholdene omkring miljø og mennesker ved vandkraftværket. Selskabet inkluderer desuden oprindelige folk i sin særskilte politik for menneskerettigheder og har forpligtet sig til at efterleve FN's Retningslinjer for Menneskerettigheder og Erhvervsliv. ATP mente dog ikke, at vi på baggrund af rapporten kunne fastslå, at selskabet levede op til vores krav. Derfor kontaktede vi selskabet og satte et telefonmøde op, hvor den specifikke sag blev drøftet.

Selskabet har et forholdsvis omfattende program for lokalsamfundet og oprindelige folk på både miljø og sociale forhold. Der har været mindre kontroverser med oprindelige folk om bl.a. fiskeri og oversvømmede områder, men de er alle blevet løst.

Der har også været løbende dialog med lokalsamfund og de oprindelige folk, ikke blot i forhold til den specifikke sag, men også generelt i forhold til alle selskabets operationer. Efter denne sag har selskabet øget fokus på hvordan selskabet sikrer, at der er opnået frit, forudgående og informeret samtykke, før projekter indledes, samt hvordan der samarbejdes med oprindelige folk under byggerier og efter, bl.a. i forhold til mulighederne for at klage (grievance mechanisms). I følge selskabet er den brasilianske lovgivning på trods af politiske udmeldinger fortsat meget stærk på dette område, men hvis lovgivningen slækkes, vil selskabet fortsat arbejde efter den nuværende lovgivning for at opretholde så høje standarder som muligt.

Selskabet forholdt sig positivt til dialogen og det er vores konklusion, at der ikke er tale om brud på Politik for samfundsansvar i investeringer, da selskabet har klare politikker og procedurer til at håndtere udfordringerne. Fremover vil selskabet fokusere på vindenergi fremfor vandkraft, og dermed er risikoen for lignende sager begrænset. ATP vil løbende følge eventuel ny udvikling i sagen.

Over 70 pct. af Brasiliens energiproduktion kommer fra vandkraftværker, og der er planer om at bygge flere. Floderne, som skal opdæmmes ligger i naturområder med stor biodiversitet og oprindelige folkefærd

OPRINDELIGE FOLK

Folk i uafhængige lande, der betragtes som oprindelige i kraft af deres nedstamning fra befolkninger i landet eller en geografisk region, til hvilket landet hører på erobring- eller koloniseringstidspunktet eller i forbindelse med etableringen af de nuværende statslige grænser, og som uafhængigt af deres legale status har beholdt deres egne eller nogle af deres egne, sociale, økonomiske, kulturelle og politiske institutioner.” ILO og FN-definition af oprindelige folk.

Oprindelige folk har bl.a. ret til.

- Uindskrænket selvbestemmelse
- En umistelig kollektiv ret til ejerskab, brug af og kontrol over jord, territorier og andre naturressourcer
- Bevaring og udvikling af egne politiske, religiøse, kulturelle og uddannelsesmæssige institutioner
- Beskyttelse af deres kulturelle og intellektuelle ejendom