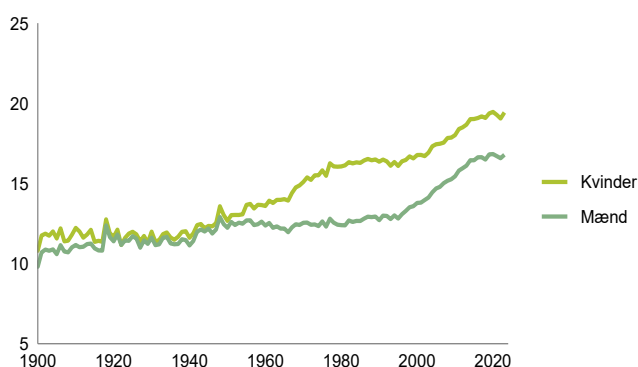


# ATP anvender sin egen levetidsmodel

Modellen anvender data fra 18 sammenlignelige lande

## Levetidsudvikling i Danmark



Når ATP beregner, hvor meget der skal udbetales til nuværende og kommende pensionister, gøres det på baggrund af en levetidsmodel. Modellen bygger på en række antagelser om, hvordan levetiden vil udvikle sig fremadrettet.

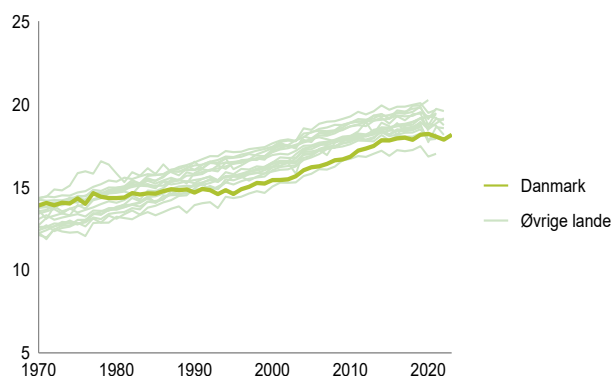
### Ensartet mønster i levetidens udvikling

Igennem de sidste 100 år har levetiden i hele den vestlige verden været støt stigende. Det er dog forskelligt fra land til land, hvornår og hvor hurtigt denne stigning opleves. Dette gælder også Danmark. Den historiske variation i levetidsforbedringerne gør det vanskeligt at forudsige, hvordan levetiden vil udvikle sig fremadrettet.

ATP's levetidsmodel bygger på det faktum, at der på tværs af den industrialiserede verden opleves et ensartet mønster i levetidens udvikling. Der er gode grunde til at tro, at denne udvikling også vil fortsætte fremadrettet, da landene i den vestlige verden minder om hinanden, eksempelvis omkring levevis, behandlingsmuligheder og socioøkonomiske faktorer.

Derfor anvender ATP's levetidsmodel ikke kun danske data, men også data fra en række andre OECD-lande, som ATP vurderer er sammenlignelige med Danmark. Dette gøres for at give en stabil prognose for de fremtidige forbedringer i levetiden. ATP's levetidsmodel bygger på en antagelse om, at den danske levetidsudvikling følger udviklingen internationalt og på sigt nærmer sig det internationale gennemsnit. Derfor er det vigtigt, at de lande, der indgår i det internationale datasæt, er sammenlignelige med Danmark. ATP's

## Levetidsudvikling internationalt



levetidsmodel anvender levetidsdata i perioden 1970 og frem fra 18 industrialiserede OECD-lande med i alt ca. 350 millioner indbyggere.

### Sammenligning med Finanstilsynets levetidsmodel

Finanstilsynet indførte i 2011 et benchmark for levetid med det formål at sikre, at pensionselskaberne havde penge nok til at sikre pensionen for de nuværende og kommende pensionister.

Finanstilsynets levetidsmodel har andre karakteristika end ATP's. I Finanstilsynets model anvendes de seneste 20 års danske data til at forudsige de fremtidige forbedringer i levetiden. Dette resulterer i forventede restlevetider, der er lidt lavere end ved anvendelse af ATP's levetidsmodel. Hvis man opgjorde ATP's pensionsforpligtelser med Finanstilsynets levetidsmodel, ville de være 24,4 mia. kr. lavere, end når man opgør dem med ATP's levetidsmodel.

Alder i 2024	Forventet levealder (år)	
	Mænd	Kvinder
0	93	95
20	90	93
40	87	91
60	86	89
80	89	90
100	102	102