

Private pensioner breder sig til hele landet

På bare ti år er der sket et voldsomt ryk i, hvor udbredte private pensionsudbetalinger er rundt omkring i Danmark. Det viser en analyse fra ATP.

I år 2000 stod flertallet af kommunerne, nemlig 66 ud af 98, i den situation, at mindre end 40 pct. af folkepensionisterne havde indtægter fra privat pensionsopsparing. De havde altså selv sparet penge op i en pensionsordning og fik derfor udbetalt ekstra penge ud over grundpensionen – folkepensionen og ATP.

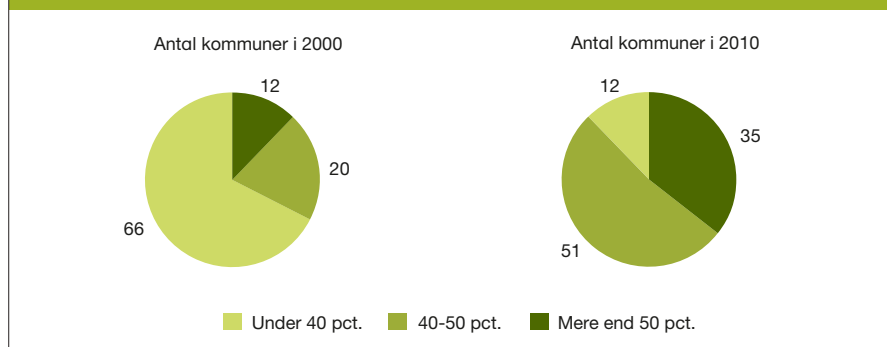
Det billede er på vej til at ændre sig, og en stigende andel af landets folkepensionister har en større eller mindre privat pension som supplement til folkepensionen og ATP. I 2010 var antallet af kommuner, hvor mindre end 40 pct. har en supplerende pension, faldet til 12 mod 66 i 2000.

Analysen viser, at omkring halvdelen af folkepensionisterne nu har en – større eller

Opdateret udgave

Denne udgave af faktum nr. 105 er ændret i forhold til den tidligere offentliggjorte udgave den 20. juni. Der er ikke ændret i analysens konklusioner, men der er en forskydning i datagrundlaget.

Antal kommuner fordelt efter andel af folkepensionister med private pensionsudbetalinger, 2000 og 2010



Tidligere var det i en typisk kommune sådan, at under 40 pct. af pensionisterne havde indtægter fra private pensionsudbetalinger. I 2010 er det de færreste kommuner, som står i samme situation. I dag er det typisk halvdelen af en kommunes pensionister, der har ekstraindtægter ud over folkepensionen og ATP.

Kilde: ATP-beregninger foretaget på Danmarks Statistiks registerdata.

mindre – indtægt fra en arbejdsmarkeds-pension eller private pensionsordninger som supplement til folkepensionen og ATP. Den anden halvdel har alene folkepension og ATP at gøre godt med. Billedet varierer stadigvæk betydeligt fra kommune til kommune, men generelt er udbredelsen af private pensioner steget.

Især i landområder

Udviklingen i retning af at flere og flere folkepensionister har supplerende indtægter, er ikke sket i og omkring landets store byer. Tværtimod er det især i land-

kommunerne, man ser de største bevægelser.

Ifølge Hans Hummelgaard, vicedirektør i Anvendt KommunalForskning, er der en naturlig forklaring på, at de private pensioner nu især tager fat i de mere tyndt-befolkede dele af landet. Det handler om, hvornår pension blev en del af de forskellige overenskomster: »Først kom den offentlige sektor og finanssektoren – og her er medarbejderne i høj grad koncentreret om hovedstaden og Århus. Men nu ser vi konsekvensen af, at byg- ▶

► geriet, industrien og handel og service var de næste i rækken. Mange af dem, der arbejder inden for de områder, bor i de mere tyndt befolkede kommuner, og det er netop i de områder, udviklingen går stærkt lige nu.«

Konsekvensen af udviklingen er ifølge Hans Hummelgaard, at vi 'støt og roligt får større geografisk lighed i forhold til pensioner. Den lighed vil blive større fremover, efterhånden som flere og flere har været pensionsdækket hele deres arbejdsliv.'

Landkommunerne har altså de seneste ti år indhentet noget af hovedstadskommunernes forspring. I hele 39 ud af de 42 jyske kommuner er andelen af folkepensionister med private pensioner steget med over 30 pct. Og i 17 jyske kommuner har stigningen endda været over 50 pct.

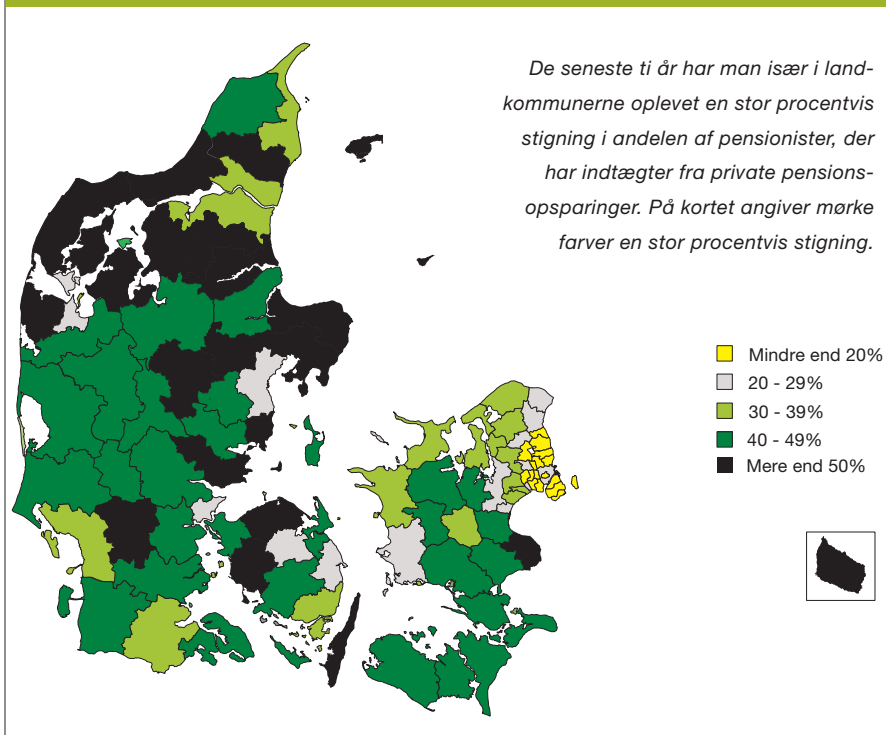
Helt anderledes forholder det sig i hovedstadskommunerne, som i forvejen havde stor udbredelse af private pensioner. Her er andelen af folkepensionister med private pensioner steget med under 20 pct. fra 2000 til 2010.

Mere omsætning

Hans Hummelgaard peger på, at udviklingen i retning af, at folkepensionisterne får flere penge til rådighed, både vil få betydning for landets kommunekasser og de lokale handlende.

»Jo mere pensionister selv har sparet op, desto større indkomster kommer der i kommunekasserne. Der er også visse ydelser, som bliver aftrappet. Derudover vil det utvivlsomt give en øget omsætning

Procentvis stigning i andelen af folkepensionister med udbetalinger fra private pensioner, 2000-2010



Bund 5 og Top 5 i kommunernes andel af folkepensionister med udbetalinger fra private pensioner i 2010

Bund 5	2000	2010	Top 5	2000	2010
Morsø	23%	35%	Rudersdal	68%	76%
Langeland	23%	36%	Gentofte	66%	75%
Læsø	25%	37%	Hørsholm	65%	74%
Vesthimmerland	24%	39%	Furesø	62%	73%
Ikast-Brande	26%	39%	Lyngby-Tårnbæk	64%	69%

Note: Christiansø er ikke medtaget. År 2010 er det seneste år, for hvilket der foreligger registerdata på individniveau. Kilde: ATP-beregninger foretaget på Danmarks Statistiks registerdata.

i lokalsamfundet. Men det betyder ikke, at pensionister i Vejen får lige så mange penge til rådighed som dem, der bor i

Vedbæk. De har haft forskellig indkomst i løbet af arbejdslivet – den forskel vil deres pensionsudbetaling bære præg af.«

Andel af folkepensionister med udbetalinger fra private pensioner, 2000 og 2010							
Kommune	2000 Pct.	2010 Pct.	Pct.-vis stigning fra 2000-2010	Kommune	2000 Pct.	2010 Pct.	Pct.-vis stigning fra 2000-2010
Aabenraa	31	43	38	Ishøj	37	48	32
Aalborg	35	47	35	Jammerbugt	24	39	61
Aarhus	46	56	23	Kalundborg	32	44	38
Albertslund	46	54	18	Kerteminde	31	45	45
Allerød	56	69	22	Kolding	32	45	40
Assens	25	39	57	København	40	48	21
Ballerup	47	56	20	Køge	33	49	46
Billund	28	41	46	Nyborg	38	48	27
Bornholm	27	44	61	Næstved	32	46	46
Brøndby	45	50	11	Odder	31	51	64
Brønderslev	24	39	63	Odense	37	48	29
Dragør	59	68	14	Odsherred	37	48	30
Egedal	46	63	35	Randers	30	42	41
Esbjerg	35	46	33	Rebild	24	42	76
Fanø	54	65	19	Ringkøbing-Skjern	28	42	49
Favrskov	26	46	76	Ringsted	33	46	38
Faxe	33	46	42	Roskilde	47	60	27
Fredensborg	52	65	25	Rudersdal	68	76	12
Fredericia	42	51	20	Rødovre	46	53	15
Frederiksberg	55	64	16	Samsø	30	44	47
Frederikshavn	33	45	38	Silkeborg	32	45	41
Frederikssund	40	54	35	Skanderborg	34	52	52
Furesø	62	73	17	Skive	25	39	53
Faaborg-Midtfyn	28	41	48	Slagelse	38	49	29
Gentofte	66	75	13	Solrød	43	59	37
Gladsaxe	51	56	10	Sorø	34	49	44
Glostrup	45	52	17	Stevns	30	47	54
Greve	47	59	25	Struer	36	47	31
Gribskov	42	56	34	Svendborg	33	45	37
Guldborgsund	30	43	42	Syddjurs	30	48	57
Haderslev	33	46	42	Sønderborg	31	44	40
Halsnæs	38	50	33	Thisted	27	42	57
Hedensted	27	42	59	Tønder	29	42	44
Helsingør	47	59	26	Tårnby	48	55	15
Herlev	47	53	11	Vallensbæk	55	67	22
Herning	30	45	46	Varde	31	44	42
Hillerød	48	63	32	Vejen	27	41	52
Hjørring	29	43	47	Vejle	33	49	46
Holbæk	33	48	46	Vesthimmerland	24	39	60
Holstebro	32	45	40	Viborg	34	48	44
Horsens	30	44	48	Vordingborg	34	47	41
Hvidovre	44	52	19	Ærø	30	43	44
Høje-Taastrup	41	54	30				
Hørsholm	65	74	13	Hele landet	37	49	32
Ikast-Brande	26	39	48				

Note: Christiansø er ikke medtaget. År 2010 er det seneste år, for hvilket der foreligger registerdata på individniveau.

Kilde: ATP-beregninger foretaget på Danmarks Statistiks registerdata.